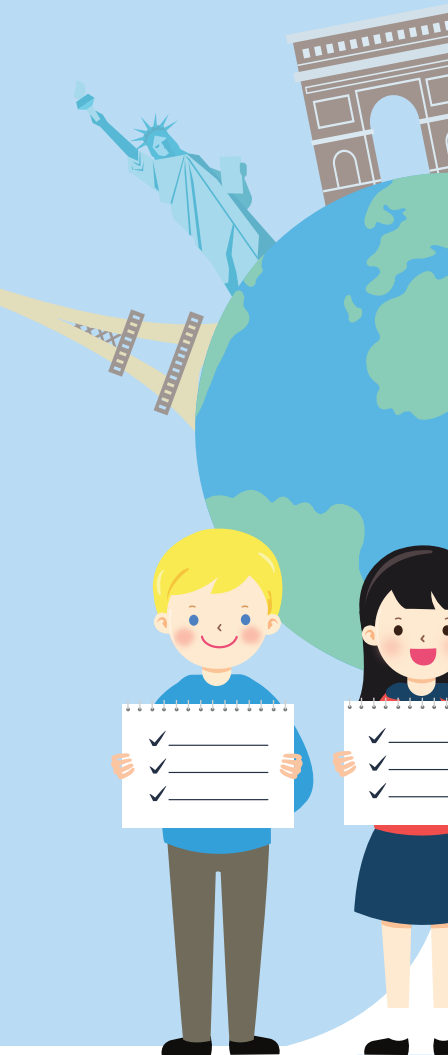


# 파란사다리 사업 및 대학생 글로벌 현장학습 해외안전관리지침



# CONTENTS



## I. 해외안전관리지침

2

- |                  |   |
|------------------|---|
| 1. 출국전 확인사항      | 3 |
| 2. 사고발생시 행동요령    | 3 |
| 3. 안전단계에 따른 조치사항 | 4 |
| 4. 비상 시 대피요령     | 5 |
| 5. 외교부 해외경보제도    | 7 |
| 6. 기타            | 9 |

## II. 개인안전지침

10

- |         |    |
|---------|----|
| 1. 일상생활 | 11 |
| 2. 주거지  | 12 |
| 3. 근무지  | 13 |
| 4. 여행 중 | 14 |

## III. 국가별 안전지침

32

- |        |    |
|--------|----|
| 1. 미국  | 33 |
| 2. 호주  | 40 |
| 3. 독일  | 44 |
| 4. 영국  | 48 |
| 5. 중국  | 52 |
| 6. 베트남 | 55 |
| 7. 대만  | 63 |

# I

파란사다리 사업 및  
대학생 글로벌 현장학습

# 해외안전관리지침

## 출처

- 📎 교육부 대학생 글로벌 인턴십 프로그램 안전관리지침
- 📎 외교부 해외안전여행가이드북

## 출국 전 확인사항

STEP 1

### 사전에 충분한 지역 정보를 확인한다

- ✓ 여행하려는 국가의 법률, 관습, 언어, 치안상태 등 기본적인 정보를 확인한다.
- ✓ 상세한 정보는 해외안전여행 홈페이지(0404.go.kr)나 해당국가 정부기관 홈페이지(주한대사관) 등에서 확인한다.

STEP 2

### 영사콜센터나 대사관 연락처를 미리 확인한다

STEP 3

### 가족이나 친구들에게 해외 연락처를 꼭 남긴다

- ✓ 만일의 사태에 대비해 항공일정, 여행일정, 체류지, 연락처 등을 남겨 가족들이 소재와 안부를 확인할 수 있도록 한다.

STEP 4

### 국가별 주요 감염병에 대해 미리 확인하고 대비한다

- ✓ 상세한 정보는 질병관리본부 홈페이지(cdc.go.kr)나 콜센터(국번없이 1339)

## 사고 발생시 행동요령

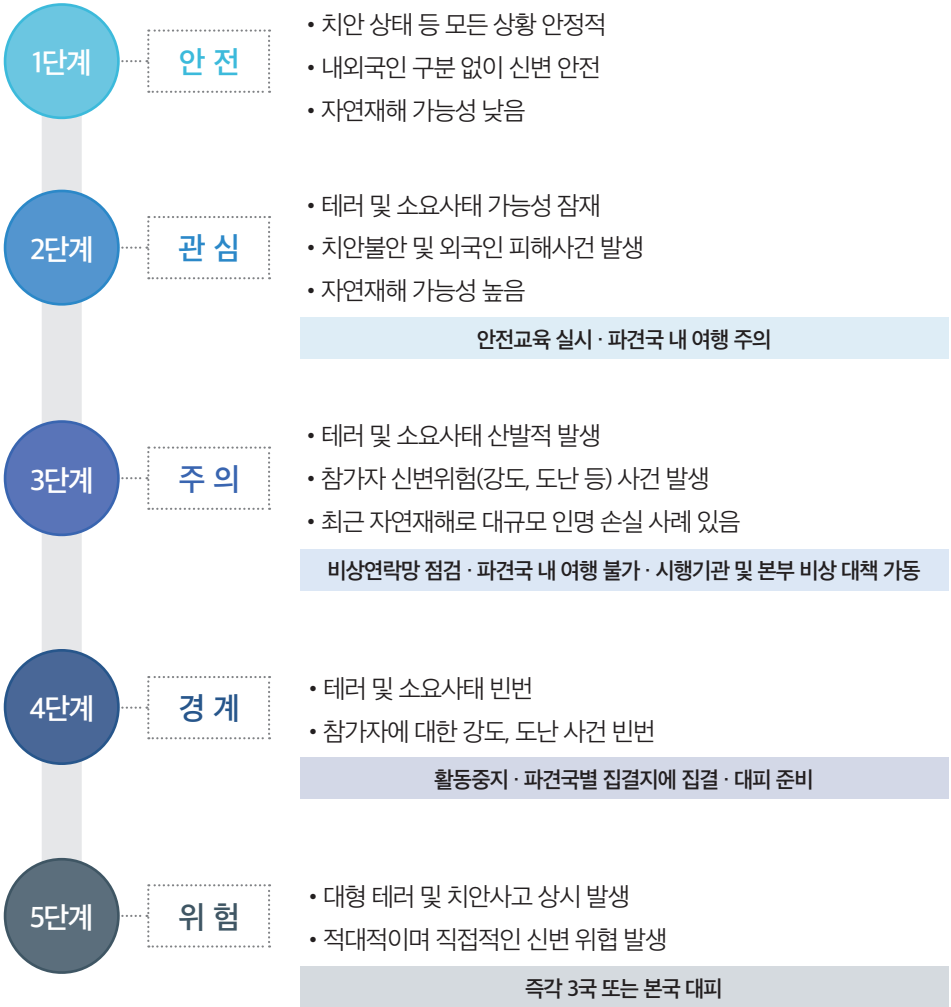
### 개인 안전사고 발생 시

- ✓ 각 사고별 안전지침을 따라 행동하며, 안전이 확보된 후, 비상연락망을 통해 신속히 주재국 한국공관, 인턴업체 및 시행기관에 사고 내용을 보고한다.
- ✓ 우선 한국 공관의 지시를 받아 사고 후속 조치를 진행한다.
- ✓ 상황이 급박하거나 통신 불량과 같은 부득이한 사정으로 조치가 먼저 이루어진 경우, 한국공관, 인턴업체 및 시행기관에 정확한 사후 보고를 한다.

### 테러·정치 불안정·민생치안·자연재해 발생 시

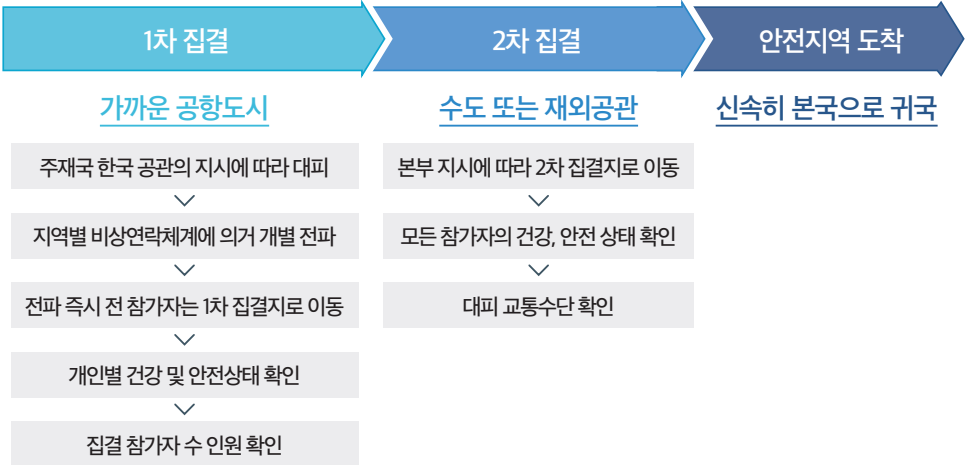
- ✓ 본 지침에 따라 안전 확보에 스스로 노력하며, 비상연락이 신속히 이루어질 수 있도록 통신시설이나 장비의 위치와 상태를 늘 확인한다
- ✓ 주재국 재외 공관의 지시에 따라 신속히 대처한다.
- ✓ 조치 내용을 신속히 인턴업체와 시행기관에 보고한다.

### 3 안전단계에 따른 조치사항



## 비상 시 행동요령

### 대피요령



### 참가자 대피 행동요령

#### 대피 행동

##### 대피명령을 들었을 때

- 즉시 귀가
- 짐을 꾸려 1차 집결지로 이동한다.

##### 대피 중

- 재외공관 또는 리더의 지시에 따른다.
- 동료의 건강과 안전을 챙긴다.
- 대피가 지체되더라도 여유를 갖는다.
- 라디오 및 TV를 수시로 모니터링 한다.

#### 대피 중 그룹에서 이탈했을 경우

- 가능한 통신망으로 다른 참가자나 시행 기관을 연락한다.
- 다음집결지로 이동한다.

#### 적절한 대피 수단이 없는 경우

- 안전하게 이동할 수 있을 때까지 안전한 지역(거주지 등)에 머무른다.(위치 고수)

## 비상연락망

### 웹

- ✓ [www.0404.go.kr](http://www.0404.go.kr)(해외안전여행)
  - 국가별 최신 안전 소식 : 질병, 재해, 여권사고 등 최신 안전정보 총망라
  - 위기상황별 대처매뉴얼 : 대표적인 재난 유형별 신속 대처법
- ✓ [travelinfo.cdc.go.kr](http://travelinfo.cdc.go.kr)(질병관리본부 해외여행질병정보센터)
  - 해외감염병발생 소식 : 국가별 최신 발병 소식 총망라
  - 출국 전후 건강정보, 예방접종정보 등
- ✓ [www.safekorea.go.kr](http://www.safekorea.go.kr)(국민재난안전포털)
  - 비상시 대비물품, 국민행동요령, 안전교육 등 재난 방지정보
  - 재난심리상담, 재난심리 사이버강의실 등 피해자 사후 관리 콘텐츠 제공

### 전화

- ✓ 영사콜센터 : **국내** 02-3210-0404 | **해외** +822-3210-0404
  - 해외 사건, 사고 관련 사항, 여권 등 각종 영사민원에 대한 종합적인 상담서비스 제공

### 주무 부처 및 사업 시행 기관 연락처

- ✓ 교육부 교육일자리총괄과 | 홍기욱 사무관 | 044-203-6494
- ✓ 한국장학재단 우수장학부 | 박준수 과장 | 053-238-2972
- ✓ 한국장학재단 우수장학부 | 홍성하 대리 | 053-238-2974
- ✓ 한국장학재단 우수장학부 | 최지호 주임 | 053-238-2976





### 대학 담당자 연락처(각 대학에서 기입)

| 소속/직급 | 성명 | 연락처 |
|-------|----|-----|
|       |    |     |

## 5 외교부 해외경보제도

국가별 안전수준을 고려하여 지정하며, 해외여행을 하는 우리 국민에게 안전행동요령을 알려주기 위해 외교부에서 실시하고 있는 제도

### 1) 여행 경보제도

|   |      |      |                                   |
|---|------|------|-----------------------------------|
|  | 남색경보 | 여행유의 | • 신변안전유의                          |
|  | 황색경보 | 여행자제 | • 신변안전 특별유의<br>• 여행 필요성 신중검토      |
|  | 적색경보 | 철수권고 | • 긴급용무가 아닌한 철수<br>• 가급적 여행 취소, 연기 |
|  | 흑색경보 | 여행금지 | • 즉시 대피, 철수<br>• 여행 금지            |

※ 국가별 여행경보 현황은 [www.0404.go.kr](http://www.0404.go.kr)(해외안전여행)에서 확인 가능

### 2) 국외에서 전화거는 방법

※ 파란사다리 및 대학 글로벌 현장학습 참가학생의 경우 비상연락망을 작성하고 소지하여 비상 상황 시 활용할 수 있도록 준비하시기 바랍니다.

#### ✓ 외국 ⇨ 한국

+82와 전화번호의 맨 처음 0을 제외한 번호 입력 후 통화

**예시** 010 1111 5555로 전화 할 때 전화기에 +를 길게 누른후 82 10 1111 5555

#### ✓ 한국 ⇨ 외국

00700 등을 이용, 국가 번호를 입력하고 전화번호의 맨 처음 0을 제외한 번호 입력 후 통화

**예시** 010 2222 6666로 전화 할 때 00700 49(독일) 10 2222 6666

#### ✓ 국가별 전화번호 코드

| 국가  | 국가코드 | 국가     | 국가코드 |
|-----|------|--------|------|
| 미국  | 1    | 일본     | 81   |
| 중국  | 86   | 아랍에미리트 | 971  |
| 캐나다 | 1    | 호주     | 61   |
| 베트남 | 84   | 영국     | 44   |
| 홍콩  | 852  | 독일     | 49   |

### 3) 해외병원 이용

✓ 파견 전 보험가입 의무

해외 파견 학생들은 출국 전 반드시 해외여행자 또는 장기체류 학생의 사고에 대비한 해외 여행자 또는 유학생 보험에 가입해야 하며, 보험 가입기간은 반드시 해외 체류기간과 동일해야 한다. 응급 상황이 생겨 구급차를 불러야 할 경우 국가 별 응급 번호는 다음과 같다.

✓ 국가별 응급 번호

| 국가  | 응급번호 | 국가    | 응급번호 |
|-----|------|-------|------|
| 미국  | 911  | 일본    | 119  |
| 중국  | 120  | 호주    | 000  |
| 캐나다 | 911  | 영국    | 999  |
| 베트남 | 115  | 아일랜드  | 999  |
| 독일  | 110  | 말레이시아 | 999  |

✓ 해외병원 이용

- 현지에서 이용가능한 병원 및 약국을 미리 확인하고 해외에서는 국내와 병원이용 방법이 상이할 수 있으므로 병원이용 방법을 확인한다.

**예시** 독일의 경우 바로 종합병원을 이용할 수 없고 가정의학병원에서 먼저 검사 후 종합병원으로 진료하는 방식이므로 병원 이용 체계를 미리 확인한다.

- 현지에서 병원을 이용한 경우에는 진료비를 먼저 결제한 후 병원 진단서와 치료비 명세서, 처방전, 영수증을 챙기고, 귀국한 이후에 보험사에 증빙서류를 제출하여 비용을 보상받을 수 있다.

## 기타

### 여권 분실 대비

여권 분실에 대비하여 여권용 사진(가로35mm, 세로 45mm) 2매와 여권복사본을 따로 보관하고 한국대사관에 여권 분실 시 전화 신고 및 여권재발급 신청, 분실에 대비하여 여권번호, 발행 연월일, 한국공관주소 및 연락처를 따로 메모하여 보관한다.

※ 급히 귀국이 필요할 경우 여행증명서 발급 신청

### 항공권 분실 대비

항공권 분실 대비하여 항공권 번호가 찍힌 부분 미리 복사, 구입한 여행사 연락처를 미리 메모한다.

### 현금 등 분실 대비

현금 등 분실 시 외교부 신속해외송금지원제도 이용을 가까운 한국공관(대사관, 총영사관)에 문의한다.

### 현지 위생 확인

파견 전 파견국가의 풍토병 등을 확인 후 최소 2개월 전에 예방접종 실시하고 말라리아 예방약은 의사의 처방전이 필요하므로 최소 일주일 전부터 복용한다. 기존의 복용약물, 진통제, 해열제, 자외선차단제, 살충제, 항생제, 일회용 밴드 등 개인별 구급약품 등은 미리 준비 한다. 현지에서는 생수나 탄산수, 끓인 물만 이용, 수돗물, 분수물, 얼음 등은 먹지 않는다.

# II

파란사다리 사업 및  
대학생 글로벌 현장학습

## 개인안전지침

### 출처

- 📎 KOICA 해외봉사단원 안전관리지침
- 📎 안전행정부 튠튼 안전 대한민국([www.snskorea.go.kr](http://www.snskorea.go.kr))
- 📎 고용노동부 직장 내 성희롱 예방교육([www.moel.go.kr](http://www.moel.go.kr))

※ 활동 중 발생할 수 있는 만일의 위험에 대비하여 개인 안전지침을 반드시 숙지하시기 바랍니다.

## 1 일상생활

- 자신도 피해자가 될 수 있다고 생각하고 항상 주의한다.
- 현재 있는 장소나 상황이 조금이라도 불안하다고 느껴지면 즉시 그 상황에서 벗어난다.
- 반정부 게릴라가 활동하거나 테러 조직이 활동하는 지역은 현지 정치 상황 및 치안정세를 확인하고 “위험한 곳은 가지 않는다”는 원칙을 반드시 지킨다.
- 파견 지역에 대한 충분한 숙지를 통해 이해도를 높인다.
- 현지인과의 금전적 거래는 되도록 삼간다.
- 자신이 살고 있는 주변 지역에 대한 정보를 최대한 수집한다.
- 가장 가까운 경찰서나 정부기관, 병원 및 공중전화 등의 위치를 숙지한다.
- 자신의 행선지에 대해서는 항상 사전에 철저히 파악한다.
- 설사 낯선 장소에서 길을 잃었다 하더라도 불안감을 나타내지 말고 자신감 있게 행동한다.
- 낯선 사람과 통화 시 결코 혼자 있다는 사실을 알리지 않는다.
- 현금이나 귀중품, 열쇠 등을 함부로 노출하지 않는다.
- 열쇠고리에 이름표를 붙이지 않는다.
- 대중 집회나 집단 시위에 참가하지 말고, 시위 장소 주변 방문도 자제한다.
- 낯선 사람이 접근할 때는 반대편으로 길을 건너 상황을 피하고, 만일 위험하다고 느껴지면 사람들의 주의를 끌며 도움을 청한다.
- 미행당하고 있다는 느낌이 들면 집으로 향하지 말고 안전한 장소로 가서 도움을 청한다.
- 도로에서 낯선 사람이 차를 세우고 길을 물을 때는 차 쪽으로 지나치게 가까이 가서 대답하지 않도록 한다.
- 히치하이크나 차량 동승을 절대 하지 않는다.
- 밤에 혼자 걸지 않는다.
- 대중교통을 이용할 때는 되도록 운전기사와 가까운 자리에 앉는다.
- 평상시 자주 이용하는 대중교통 수단의 운행 시간을 항상 숙지한다.
- 마지막 차편은 되도록 이용하지 않는다.

## 주거지

- 대문이나 창문을 항상 철저히 잠그는 것을 생활화한다.
- 잠금장치를 보강한다.
- 외출할 때 문단속을 철저히 한다.
- 외부인의 침입을 차단할 수 있는 막대 등을 창문 및 발코니에 설치한다.
- 현관이나 보안이 취약한 장소에는 조명시설을 설치한다.
- 대문이나 우편함에 이름을 부착하지 않는다.
- 사전에 약속된 경우가 아니면 낯선 사람의 방문을 절대 허용하지 않으며, 약속된 경우라도 반드시 신분확인을 거친 후 문을 열어 준다.
- 특히 방문자가 경찰, 인구통계국, 가스, 전기회사 등에서 왔다고 하더라도 그대로 믿지 말고 신분증 제시를 요구한 후 해당 기관의 신분확인 절차를 거친다. 만일 미심쩍으면 즉시 경찰에 전화를 걸어 도움을 청한다.
- 비상시 전원 역할을 할 양초나 전등 등을 준비해 놓고 어디에 있는지 그 위치를 잘 알아둔다.
- 엘리베이터를 탈 때는 비상시 알람 버튼에 쉽게 접근할 수 있도록 제어판 가까이에 있다.
- 외출 후 귀가했을 때 창문이나 현관이 열려 있으면 집으로 들어가지 말고 공중전화나 이웃의 전화를 사용하여 도움을 청한다.
- 전화번호는 잘 알고 믿을 수 있는 사람에게만 알려주고 전화번호부에 등록하지 않는다.
- 만일 협박전화를 받으면, 수화기를 재빨리 내려놓고 경찰과 관리요원에게 연락한다.
- 열쇠복제는 최소한으로 한다.
- 다른 사람에게 집으로 가고 있다는 것을 알려주는 신호가 될 수 있으므로 보행 시 손에 열쇠를 들고 불필요하게 흔들지 않는다.

## 3 근무지

### 가. 일반 유의사항

- 근무지에서의 비상연락망, 비상구 및 화재 대피 절차를 숙지하도록 한다.
- 응급의료상자 위치를 잘 알아두거나 가까운 곳에 놓아둔다.
- 신변의 위협을 무릅쓰고 일을 무리하게 처리하려 하지 않는다.

### 나. 직장 내 성희롱 유의사항

- 음란한 농담을 하거나 음탕하고 상스러운 이야기를 하는 행위를 하지 않는다.
- 외모에 대한 성적 비유나 평가를 하는 행위를 하지 않는다.
- 성적 사실관계를 묻거나 성적인 내용의 정보를 의도적으로 유포하는 행위를 하지 않는다.
- 사회 통념상 성적 굴욕감, 혐오감을 유발하는 것으로 인정되는 언어나 행위를 하지 않는다.
- 성희롱 피해를 받게 되면 그 행위자에게 명확히 거부 의사를 표시한다. 이 경우 행위자는 성희롱 중지 요청을 진지하게 받아들여 즉시 중단해야 한다.
- 성희롱에 대한 거부 의사가 받아들여지지 않은 경우에는 그 날짜와 시간, 장소, 구체적인 내용, 목격자나 증인, 성적인 언어나 행동에 대한 느낌 등을 구체적으로 기록하여 이후 해결 과정에서 사용될 수 있도록 증거자료를 남긴다.
- 성희롱 행위자에 대하여 항의를 해도 시정되지 않으면 상급자 또는 회사의 상담요원에게 상담을 요청하여 이를 중지 시키도록 요구한다.
- 성희롱 행위 중단 요청이 받아들여지지 않으면 사내의 성희롱 관련 고충 처리 기구와 절차를 이용하여 사업주에게 성희롱 문제를 제기하여 해결한다.

## 여행 중

### 가. 일반 유의사항

- 신분증을 항상 갖고 다닌다.
- 지나치게 많은 짐을 가지고 다니지 않는다.
- 여권 분실 시 대사관에 즉시 신고한다.
- 신용카드나 여행자수표를 분실한 경우, 즉시 신고하고 취소한다.
- 분실 품목을 경찰에 즉시 신고하고 분실 품목 리스트 사본을 확보한다.
- 암시장 거래를 피하고 현지법을 준수한다.
- 공공전화 사용법을 익히고 동전과 전화카드를 갖고 다닌다.
- 중요한 단어를 현지어로 익히고 경찰서 전화번호도 휴대한다.

### 나. 떠나기 전 유의사항

- 항상 사전에 여행국의 안전도를 점검한다(외교부 여행경보제도를 반드시 참고).
- 모든 안전사고의 최소 50%가 여행 중에 발생하고, 최근 테러 및 안전사고가 증가하는 추세임을 감안, 꼭 필요하지 않은 여행은 삼간다. 특히 외교부 여행경보 3단계 이상인 지역은 여행하지 않는다.
- 언제나 관계된 시행기관, 소속 회사 및 동료에게 여행 기간 및 여행 중 비상연락처, 이동 경로 등을 구체적으로 알리고 떠난다.
- 여행 할 지방의 관습이나 금기사항에 대해서 숙지한다.
- 장기간 여행 시 우유나 신문 등의 배달을 중단시킨다.
- 가능한 두 명 이상 함께 여행한다.
- 여권, 비자, 항공권, 신분증, 여행자 수표는 여분의 복사본을 집에 보관하거나 신뢰할 수 있는 사람에게 맡기고 떠난다.
- 숙소는 사전에 예약하고, 출발 전 예약을 다시 한 번 확인한다.
- 공항에서 숙소 등 목적지로의 이동 방법을 사전에 숙지한다.

- 여행을 떠나기 전 한국 질병관리본부 홈페이지 및 외교부 해외안전정보에 접속하여 질병에 대한 위험 정보와 여행하고자 하는 지역에 대한 권고 사항을 확인한다.
- 기본적인 응급의약품 등으로 구성된 여행용 구급세트를 준비한다.
- 여행 지역에서 위급상황 시 이용할 수 있는 현지 보건기관 및 의료시설, 대사관 또는 영사관 등을 미리 확인한다.

### 다. 안전한 짐 싸기

- 값비싸 보이는 여행 가방 대신 평범한 가방을 준비한다.
- 가방에는 이름, 주소, 전화번호 외에 불필요한 정보를 표기하지 않는다.
- 보석이나 불필요한 신용카드, 그리고 귀중품은 집에 두고 떠난다.
- 현금 및 중요한 문서를 수화물 가방에 넣지 않는다.
- 분실을 대비하여 여권 첫 페이지와 항공권 사본을 별도로 준비한다.

### 라. 도심 거리에서의 안전

- 동행한 사람과 함께 다닌다.
- 골목길과 공원 등 조명이 없는 지역은 피한다.
- 필요한 현금만 갖고 다니거나 돈을 나누어 담는다.
- 지나치게 무거운 짐을 갖고 다니지 말고, 뛰어야 할 경우를 대비해 편안한 복장과 편안한 신발을 착용한다.
- 택시를 탈 경우, 탑승 후 문을 잠그고 창문은 5cm 이상 열지 않는다.
- 값비싼 보석을 착용하지 않는다.
- 주변 지역을 사전에 파악하여 위험한 곳은 가지 않는다.
- 낯선 곳에서 경찰이나 안전요원들이 신분증을 제시하며 동행을 요구할 경우, 확실한 신분증을 요구하고 지역 경찰에 반드시 확인한다.

## 마. 숙소에서의 안전

- 외부에서 침입하기 쉬운 1층이나 비상시 탈출이 어려운 꼭대기 층 숙소는 피하고, 가능한 엘리베이터에서 가까운 방을 예약한다.
- 가능한 안전시설이 양호한, 규모가 큰 호텔에 투숙한다.
- 비상구가 있는 층의 객실을 이용한다.
- 직원이 짐을 방으로 가져오면 그가 떠나기 전에 침입자가 없는지 확인한다.
- 잠금장치를 확인하고, 항상 잠금 상태를 유지한다.
- 밤에 외출 시 TV나 라디오를 켜둔다.
- 호텔에서 낯선 사람이 말을 걸어올 경우에는 자연스럽게 대화하되 신분이나 여행 목적 등에 대해서는 언급하지 않는다.
- 외출 후 숙소 문이 열려 있을 때는 방까지 동행해달라고 데스크에 반드시 도움을 청한다.

## 바. 차량여행 중 안전

- 가능한 휴대전화를 갖고 다닌다.
- 항상 연료를 반 이상 채운다.
- 차 문을 잠그고, 귀중품과 지도, 여행 안내 책자 등이 눈에 띄지 않도록 한다.
- 사람들이 많고 밝은 지역에 주차한다.
- 가능한 도로 중앙으로 운전하고, 앞선 차량과 적절한 거리를 유지한다.
- 차가 정차했을 때 옆 차량이나 행인이 말을 걸어올 경우, 문이 잠겼는지 확인한 후 창문만 조금 열어 응대한다.
- 차가 고장이 났을 때는 휴대전화로 경찰이나 정비소에 연락하고, 휴대전화가 없을 때는 차를 세운 후 후드를 열고 흰 천을 자동차 안테나에 묶어둔다.
- 미행당하고 있다고 생각될 때는 휴대전화로 경찰에 전화하고, 휴대전화가 없으면, 전화를 사용할 수 있는 가까운 주유소나 레스토랑 등으로 향한다. 차에서 내리는 것이 위험하다고 생각되면 사람들의 시선을 끌기 위해 경음기를 울리거나 전조등을 켜둔다.
- 무장단체의 저지를 받았을 경우, 저항하거나 공격하는 대신 두 손을 들어 보이고 협조한다.


### 사. 차량 운행 중 불법 억류 혹은 납치 시 대처방법

- 일단 차량을 세우고 손이 항상 보이도록 한다.
- 갑작스러운 움직임을 삼가고 움직이기 전에 미리 설명한다.
- 핸드브레이크를 사용하고 시동을 끄지 않는다.
- 차량 밖으로 나오라는 지시가 있을 때는 양손을 올리고 나오되, 문은 열어놓은 채 나온다.
- 납치범들의 얼굴을 직접 보지 않는다.
- 화를 내거나 거만한 태도를 보여 납치범들을 화나게 해서는 안 된다.

### 아. 검문소 통과 시 행동요령

- 검문은 법적 혹은 불법적인 집단에 의해 행해지는데, 두 가지 모두 위험하며, 특히 어두울 경우 매우 위험할 수 있음을 명심한다.
- 검문소가 가까워지면 속도를 줄인다.
- 야간에는 헤드라이트를 끄고, 내부등을 켜다.
- 지시 없이 차에서 내리지 말고, 반드시 지시에 따라 진입 또는 정지한다.
- 검문자가 운전자의 손을 볼 수 있도록 하고 갑작스럽게 움직이지 않는다.
- 차량 수사 요구 시 저항하지 않는다.
- 수색이 끝난 후 절도 행위가 없는지 살펴보며, 물건이 없어졌을 때는 이의를 제기하되 저항하지 않는다.

#### 출처

-  테러정보통합센터(www.tiic.go.kr)
-  소방방재청(www.nema.go.kr)

## 테러·폭발이 일어났을 때



### 출처

외교부 해외안전여행가이드북(2018)

## 테러

### 가. 인질납치 테러

- ✓ 눈을 가리고 이송되는 경우, 마음속으로 이송 경로를 기억할 것(이송 도중 거리의 소음, 냄새 등을 기억하여 이동 경로를 머릿속으로 그려봄)
- ✓ 저항이나 성공 가능성이 적은 무리한 탈출시도는 자제할 것
- ✓ 테러범을 자극하는 언행, 관심을 끄는 불필요한 행동을 삼갈 것
- ✓ 석방합의를 위한 어떤 조건도 기꺼이 수락하며, 석방시기가 임박했을 때에는 자제력을 잃지 말고 갑작스러운 태도변화를 보이지 말 것
- ✓ 구출작전 시 집중사격에 대비, 즉시 바닥에 엎드릴 것
- ✓ 구출팀의 지시에 신속히 호응하고, 작전에 방해되는 돌출행동을 삼갈 것

### 나. 항공기 피랍

- ✓ 관심을 끌만한 행동을 하지 말고 다른 인질들과 똑같이 행동하며 여권이나 귀중품을 숨기려고 하지 말 것
- ✓ 납치범이 말을 걸면 보통 목소리로 조용하게 대답하고 불려나갔을 때는 호의적인 태도를 취하되 자발적으로 정보를 제공하지 말 것
- ✓ 납치범들의 복장·인상착의·버릇·성격 등을 기억하되 납치범에게 관심이 있다는 것을 드러내지 말 것
- ✓ 구출작전이 전개될 경우 항공기에 집중적으로 사격을 할 것이므로 총소리가 들리는 즉시 바닥에 엎드릴 것
- ✓ 구출팀이 항공기에서 나오라든지 또는 손을 들라는 지시를 할 때는 신속하게 따르며 절대로 갑작스럽게 움직이지 말 것

### 다. 폭발물 및 폭탄차량 테러

- ✓ 창가에서 멀리 떨어져 전등 등 천장시설 낙하를 대비하여 책상 아래와 같은 장소에 은신할 것
- ✓ 강당이나 로비 등 기둥 간격이 너무 넓은 곳은 폭발로 인해 무너질 가능성이 있으므로 대피소로 적절하지 않음을 인지할 것
- ✓ 후속 폭발 대비, 폭발지점과 반대방향 비상계단을 이용, 건물 밖으로 신속히 대피할 것

- ✓ 건물 밖으로 대피할 경우 엘리베이터는 절대로 이용하지 말 것
- ✓ 건물 밖 대피 시 유리파편·간판 등이 떨어질 수 있으므로 가능한 건물에서 멀리 떨어져 이동할 것
- ✓ 차량 폭탄의 경우 차량 크기나 폭발물의 양에 따라 파편 비산거리가 다르나 최소 4~5 블록(530M) 이상 대피할 것
  - 승용차 : 530M 이상 • 승합차 : 900M 이상 • 화물차 : 1,200M 이상 • 유조차 : 2,000M 이상
- ✓ 건물 잔해에 깔렸을 경우, 불필요한 행동으로 먼지를 일으키지 말고, 손전등·호각을 이용하여 위치를 알리고 고탐은 마지막 수단으로 사용할 것
- ✓ 화재발생시 유독가스를 마시지 않도록 최대한 자세를 낮추고 젖은 천으로 코와 입을 가리고 탈출할 것
- ✓ 화재발생시 비상구 문이 뜨겁지 않으면 몸을 이용하여 서서히 열도록 하고 뜨거울 경우에는 절대로 문을 열지 말 것

## 라. 총기 및 중화기 테러

- ✓ 총기 난사 시 일단 엎드린 후 주변 동정을 파악할 것
- ✓ 안전장소 대피 시에 갑자기 일어나 뛰면 표적이 될 수 있으므로 낮은 포복자세로 이동할 것
- ✓ 박격포·로켓포 등의 공격을 받을 경우 방공호 등 엄폐 가능한 곳으로 신속히 대피할 것
- ✓ 안전장소 대피가 곤란할 경우 바닥에 엎드려 총격 종료시까지 움직이지 말 것
- ✓ 오염지역에서 벗어나는 즉시 의료진의 진찰과 치료를 받을 것



## 자연재해가 일어났을 때



### 출처

외교부 해외안전여행가이드북(2018)

## 지진

### 가. 지진 발생 전

- ✓ 비상시 사용할 약품, 비품, 장비, 식품의 위치와 사용법을 알아둘 것
- ✓ 균열음, 진동 등 건물이 무너질 조짐이 있거나 균열이 진행되고 있는 것이 발견된 경우에는 전문가에게 문의할 것
- ✓ 주택의 기초와 집 주변의 지반 상태를 점검할 것
- ✓ 전기, 가스, 수도의 차단장치 위치와 조작방법을 숙지할 것
- ✓ 실내의 단단한 탁자 아래, 내력벽 사이 작은 공간 등 안전한 위치를 파악해 둘 것
- ✓ 각 방에서 위험한 위치(유리창 주변, 책장이나 넘어지기 쉬운 가구 주변)를 확인해 두고 지진 발생 시 위험한 위치에 있지 않도록 할 것
- ✓ 비상 물자를 준비하고, 집 주변의 대피장소(공터, 학교, 공원 등)를 미리 알아둘 것

### 나. 지진 발생 중

- ✓ 건물 내부에서는 파손되거나 넘어지기 쉬운 물건 주위를 피하고 견고한 탁자 밑이나 화장실로 대피하고, 대피시 유리 파편 등을 주의할 것
- ✓ 문틀이 틀어져 문이 안 열리게 되어 방안에 갇힐 수 있으므로 빨리 문을 열어 둘 것
- ✓ 대피하지 않은 사람들은 건물 내 안전한 장소에 함께 머무르고 정전되거나 화재경보기나 스프링클러가 작동할 수 있다는 것을 기억할 것
- ✓ 거리에서 심한 진동이 오면 자세를 낮추고 진동이 멈출 때까지 잠시 그 자리에 머물러 있도록 하고, 건물, 가로등, 전선에 접근하지 말 것
- ✓ 번화가에서는 떨어지는 물체(유리파편, 간판 등)가 가장 위험하므로 우선 갖고 있는 소지품으로 머리를 보호하면서 건물과 떨어진 넓은 장소로 대피하거나 대형 건물 안으로 대피할 것
- ✓ 이동중인 차량은 가능한 빨리 건물, 나무, 고가도로 전선 아래, 주변의 정지된 차등을 피해 멈추고 도로나 교량의 피해 정도를 살피며 침착하게 차량 밖으로 탈출할 것
- ✓ 엘리베이터를 절대 이용하지 말 것. 만일 엘리베이터를 타고 있을 때 지진을 느끼면 즉시 각 층의 버튼을 전부 눌러서 엘리베이터를 정지시킨 후 신속히 대피할 것
- ✓ 만일 엘리베이터에 갇히면 휴대전화로 신고를 하거나 인터폰으로 구조요청을 한 후 침착하게 구조를 기다릴 것

## 다. 지진이 멈추면

- ✓ 여진에 대비할 것
- ✓ 유리조각이나 무너질 위험이 있는 건물 등을 조심할 것
- ✓ 화재 및 가스누출을 확인할 것
- ✓ 상·하수도 와 전기 안전을 확인할 것
- ✓ 텔레비전이나 라디오의 재난 방송을 통해 지진 상황을 확인할 것

## 라. 해일(쓰나미)

- ✓ TV나 라디오를 통한 기상 상황이나 해일 경보 등을 주의 깊게 들을 것
- ✓ 해안저지대 거주 참가자는 비상상황 발생시를 대비하여 대피장소 및 대피방법을 미리 알아둘 것
- ✓ 대피에 대비하여 비상 소지품을 챙겨둘 것(마실 물, 식료품, 손전등, 라디오 등)
- ✓ 해안에서 진동을 느꼈을 경우나 해일 경보/주의보를 들었을 경우 즉시 높은 곳으로 대피할 것
- ✓ 해안에서 멀리 떨어진 곳은 직접적인 파도의 영향이 없으므로 바닥에서 높이가 2~3m만 높아도 비교적 안전함

## 태풍

### 가. 태풍예보 시

- ✓ 침수나 산사태가 일어날 위험이 있는 지역에 거주하는 참가자는 대피장소와 비상연락방법을 미리 알아둘 것
- ✓ 응급약품, 손전등, 식수, 비상식량 등의 생필품을 미리 준비할 것
- ✓ 날아갈 위험이 있는 지붕, 간판 등을 단단히 고정할 것

### 나. 태풍의 영향권에 있을 때

- ✓ 저지대·상습침수지역에 거주하는 참가자는 대피를 준비할 것
- ✓ 공사장 근처는 위험하므로 가까이 가지 말 것
- ✓ 천둥·번개가 칠 경우 건물 안이나 낮은 곳으로 대피할 것

- ✔ 집안의 창문이나 출입문을 잠가 둘 것
- ✔ 물에 잠긴 도로로 걸어가거나 차량을 운행하지 말 것
- ✔ 대피할 때에는 수도와 가스밸브를 잠그고 전기차단기를 내려둘 것
- ✔ 라디오, TV, 인터넷을 통해 기상예보 및 호우상황을 잘 알아둘 것

#### 다. 태풍이 지나간 후에는

- ✔ 침수된 집안은 가스가 차 있을 수 있으니, 환기시킨 후 들어갈 것
- ✔ 제방이 붕괴될 수 있으니 제방 근처에 가지 말 것
- ✔ 감전의 위험이 있으니 바닥에 떨어진 전선 근처에 가지 말 것

#### 홍수

- ✔ 피해가 예상되는 지역 참가자는 대피 준비를 하고, 물이 집안으로 흘러가는 것을 막기 위한 모래 주머니나 튜브 등을 준비해 둘 것
- ✔ 비탈면이나 산사태가 일어날 수 있는 지역에 가까이 가지 말 것
- ✔ 바위나 자갈 등 흘러내리기 쉬운 비탈면 지역의 도로 통행을 삼가고, 만약 도로를지날 경우 주위를 잘 살핀 후 이동할 것
- ✔ 갑작스러운 홍수가 발생하였을 경우 높은 곳으로 빨리 대피할 것
- ✔ TV와 라디오를 주의 깊게 들을 것
- ✔ 전기차단기를 내리고 가스밸브를 잠글 것
- ✔ 상수도의 오염에 대비하여 마실 물을 준비하고, 욕조에 물을 받아 둘 것
- ✔ 홍수에 의하여 밀려온 물에 가까이 가지 말 것
- ✔ 홍수가 지나간 지역은 도로가 약화되어 무너질 수 있으므로 주의할 것



## 마약범죄연루

### 가. 마약범죄연루

- ✓ 낯선 사람의 요청은 단호히 거절한다.
- ✓ 타인이 가방에 무언가를 넣지 못하도록 주의한다.
- ✓ 모르는 사람으로부터 선물을 받지 않는다.
- ✓ 복용하는 약으로 오해받을 여지가 있다면 미리 의사 처방전을 소지한다.
- ✓ 특히 중국, 태국, 필리핀 등 마약취약국가를 가는 경우 마약과 연루되는 일이 발생하지 않도록 주의한다.

- 가방에서 마약 발견시 마약운반으로 간주하고 마약사범과 동일하게 처벌됨
- 중국은 특정량 이상의 마약판매, 운반, 소지 시 사형에 처함(중국 형법 제347조)

## 여행 중 사망한 경우



### 출처

외교부 해외안전여행가이드북(2018)

## 여행 중 사망한 경우

### 가. 여행 동행인

- ✓ 현지기관에 사망진단서 및 증명서 발급
- ✓ 공관에 사망자 인적사항과 사고경위 등 신고
- ✓ 신고내역 : 사망자 성명, 사망일시, 사망 장소 및 유해 안치장소, 사망원인, 사망자 한국주소 및 가족정보, 사망자 여권번호 및 발급일 등

### 나. 사망자 가족

- ✓ 사망 발생 지역 공관 영사를 통해 긴급여권, 도착 비자 등 가족 방문과 관련된 사항 및 장례 관련 절차 문의

교통사고를 당했을 때



출처

외교부 해외안전여행가이드북(2018)

**교통사고**

**가. 사고 발생 후 진술서 및 사진 확보**

- ✔ 사고 현장 목격자가 있는 경우 진술서 확보
- ✔ 의사소통이 되지 않을 때는 대사관 또는 영사관에 연락해 영사콜센터 3자 통역서비스 활용

# III

파란사다리 사업 및  
대학생 글로벌 현장학습

## 국가별 안전지침

출처

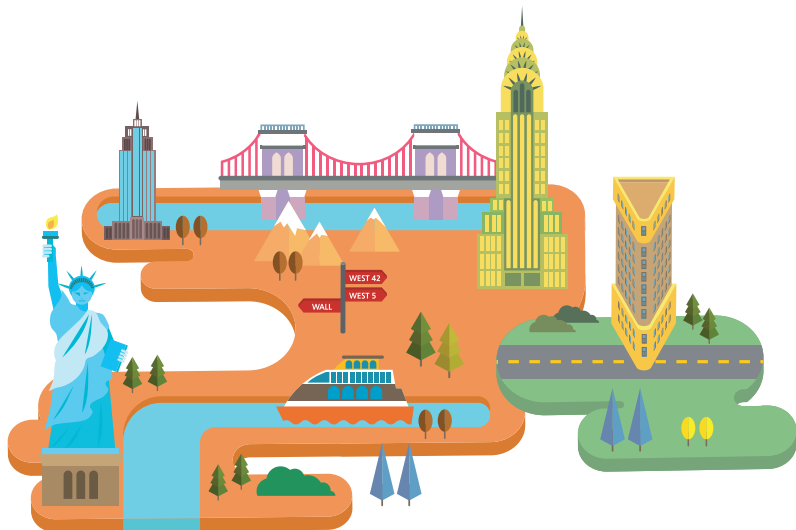
 KOTRA와 함께하는 해외 안전 가이드

## 1 미국

## 1 뉴욕

맨해튼, 브롱스, 퀸즈, 브루클린 등 총 5개의 구로 이루어져 있으며, 서울의 2배가 넘는 면적(1,214km<sup>2</sup>)에 850만 명이 밀집해있는 미국 최대의 도시이다. 뉴욕은 상업, 금융, 무역의 중심지로 실질적인 경제적 수도의 역할을 하고 있으며, 유수의 대학, 박물관, 극장 등이 소재해있다. 뉴욕은 특히 백인을 비롯해 히스패닉계(19%), 아프리카계(18%), 아시아인(9%) 등 여러 문화적, 사회적 계층이 혼재해 있어 이로 인한 풍부한 문화적 경험과 사회적 문제의 동시적인 체감이 가능한 도시이다.

인구밀집으로 인한 환경오염, 주택난 등의 사회문제가 가속화되고 있으며, 빈민, 마약 복용자들에 의한 강력범죄가 근절되지 않고 있다. 살인 등 강력범죄가 50만 건에 달했던 지난 90년대 이래 범죄율이 80% 가량 떨어지면서(16년) 치안은 크게 개선된 편이나, 개인 총기 소지가 허용되고 있고 최근 이주민에 대한 인종 혐오 범죄가 심각해지고 있다. 또한, 뉴욕 내 유엔본부, 월드뱅크 등 주요 국제기구 및 정치적 중요성을 가진 집단들이 위치하는 관계로, 뉴욕은 미국 그 자체로 인식되어 9.11 테러 등 반미 테러리스트의 공격 대상이 될 위험이 있다.



1) 대표적인 재난위기

|              |   |
|--------------|---|
| 상해           | <p>뉴욕은 강력범죄가 극에 달했던 90년 이래로 꾸준히 범죄율이 감소하고 있으며, 경찰력 확충 등으로 치안이 상당히 개선되었다. 그러나 저소득 계층 비율이 높은 맨하탄 할렘, 브롱스, 퀸즈 동부 지역에서 강도, 총기사고 등 강력범죄가 꾸준히 발생하고 있으며, 살러츠빌 유희사태 등을 계기로 흑인, 아시아인 등 유색인종에 대한 증오범죄 또한 증가 양상에 있다.</p> <p>상해를 피하기 위해서는 야간에 지하철, 공원 등 한적한 곳, 할렘 등 위험지역 통행을 자제해야 하며, 인종간 갈등 징후포착 시 주변 지역 방문을 자제해야 한다. 증오범죄 발생 및 목격 시엔 주변 CCTV 등 증거물 확인 후, 즉시 경찰에 신고해야한다.</p>                                   |
| 테러           | <p>뉴욕은 정치적 중요성만큼 상시 테러범의 위협에 노출되어 있는 지역이다. 그런 만큼 뉴욕시 경찰청은 9.11 테러 이후 테러진압반의 기능을 점차 강화해왔으며, 정기적인 테러발생 대응 훈련을 실시하고 있다. 뉴욕주정부 차원에서도 공공보안 부서(OPS)를 신설하고 기능을 강화해오고 있으며, 공항, 랜드마크 건물 주변은 24시간 감시가 일반적일만큼 테러 대응이 일상화 되어 있다. 테러 예방을 위해서는 인구 밀집지역 통행시 유의하고, 징후 포착시 즉시 신고 등 선제적 대응이 중요하다. 테러 발생 시 테러대응 요원의 지시를 따르고, 통신 알람 등 안내에 적극 협조한다.</p>  |
| 천재지변<br>(폭설) | <p>뉴욕, 뉴저지 등 미 동부 권역은 여름에는 허리케인, 겨울에는 눈폭풍 및 폭설 등 매년 대서양발 기상재해의 희생양이 되고 있다. 미 동부를 뒤흔든 2006년 대폭설 피해 이후, 뉴욕은 첨단 기상예보를 토대로 예견된 눈폭풍에 적극 대응하고 있다. 예상적설량 등에 따라 기상청에서 ‘눈폭풍경보’를 발령할 경우 주정부에서 비상사태를 선포하며, 이 경우 대부분의 공공기관은 휴무, 대중교통 중단 및 승용차 이용 금지 등의 조치가 내려진다.</p> <p>폭설 피해 예방을 위해, 기상예보에 주의를 기울이고 주정부의 차량 이용 금지령, 자택 대기령 등 권고사항을 최대한 준수하여야 한다. 특히, 폭설 예보기간 중에는 법률에 따라 결항, 운항지역이 일상적인 만큼 일정 설정에 유의하여야 한다.</p> |

1-1) 조심해야 할 증상

|       |  |
|-------|--|
| 레지오넬라 | <p><b>집중시기</b> 7월~9월</p> <p><b>예방접종</b> 영유아기 단백질결합 백신 미접종자는 파견 2주전 접종</p> <p><b>증상</b> 고열, 기침, 오한, 근육통증 등(폐렴의 원인)</p> <p><b>조치방법</b> 조기 진단이 가능하고, 항생제 복용 등으로 치료 가능하므로 유사증상 발생 시 즉시 병원에서 관련 항생제를 처방받아 복용한다.</p> |
|-------|--|

2) 부적절한 행동

- ① 처음 만난 사이에 나이, 결혼 관계, 학력 등 사생활을 묻는 것은 삼갈 것
- ② 식당에서 종업원을 소리 내어 부르거나 재촉하는 행위는 금지
- ③ 호텔, 식당, 바, 택시 등 이용 후 15~20%의 팁을 주지 않는 것은 삼갈 것

3) 조심해야 할 장소

- ① 맨하탄 할렘(Manhattan Harlem), 워싱턴하이츠(Northern Washington Heights)
- ② 브루클린 이스트 및 다운타운(Brooklyn East side & Downtown)
- ③ 브롱스(Bronx), 포트모리스(Port Morris), 유니버시티하이츠(University Heights)

4) 위험할 때 사용할 수 있는 말

- ① 도와주세요 : Help Me! (헬프미)
- ② 위급 상황입니다 : Emergency! (이머전시)
- ③ 경찰 불러주세요 : Please call the police (플리즈 콜 더 폴리스)
- ④ ○○로 가주세요 : Let's go to ○○ (레츠고투 ○○)

5) 긴급상황 시 연락처

|                 |   |
|-----------------|---|
| 영사콜센터           | <ul style="list-style-type: none"> <li>✓ 국내 : 02-3210-0404</li> <li>✓ 해외 : 현지국제전화코드 +82-2-3210-0404</li> <li>✓ 해외안전여행 홈페이지 : <a href="http://www.0404.go.kr">www.0404.go.kr</a></li> <li>✓ 페이스북, 트위터 : <a href="http://www.facebook.com/call0404">www.facebook(twitter).com/call0404</a></li> </ul>   |
| 주 뉴욕<br>한국 총영사관 | <ul style="list-style-type: none"> <li>✓ 전화 : +1-646-674-6000 / +1-212-692-9120 / +1-212-421-3028</li> <li>✓ 주소 : 460 Park Ave.(bet.57th &amp; 58th St.) 8~9F(본청), 6F(민원실)</li> <li>✓ 홈페이지 : <a href="http://usa-newyork.mofa.go.kr/">http://usa-newyork.mofa.go.kr/</a></li> </ul>   |
| 경찰서             | <ul style="list-style-type: none"> <li>✓ 112(가까운 지부로 자동연결)</li> </ul>   |
| 24시간<br>응급실     | <ul style="list-style-type: none"> <li>✓ 911(가까운 지부로 자동연결)</li> <li>• UMD Urgent Care - Northern<br/>전화 : +1-212-746-5454<br/>주소 : 164-18 Northern Blvd Flushing, NY 11358</li> <li>• New York Hospital<br/>전화 : +1-212-746-5454<br/>주소 : 525 E 68th St, New York, NY 10065</li> <li>• NYU Medical Center<br/>전화 : +1-212-263-7300<br/>주소 : 550 1st AVE, MIDTOWN, NY 10016</li> </ul> |
| KOTRA<br>뉴욕무역관  | <ul style="list-style-type: none"> <li>✓ 전화 : +1-212-826-0900</li> <li>✓ 주소 : 460 Park Ave.(bet.57th &amp; 58th St.) 14F, New York, NY 10022</li> <li>✓ 홈페이지 : <a href="http://www.kotra.or.kr/KBC/newyork">www.kotra.or.kr/KBC/newyork</a></li> </ul>  |

## 2 워싱턴

워싱턴 DC(District of Columbia, 콜럼비아 특별구)는 미합중국 유일의 특별 행정구역이자 연방정부 직할로 독립한 도시로서 50개 주 어디에도 속하지 않은 지역이다. 경제와 문화의 중심인 뉴욕과 차별되어 연방정부의 입법, 행정, 헌법기관 등이 소재하여 국제 정치, 정책의 핵심 도시 역할을 하고 있다.

워싱턴 DC는 국회의사당(US Capitol)을 중심으로 4개 구역(NW, NE, SW, SE)으로 구분되며, 백악관을 포함한 주요 정부기관 및 관광시설은 NW 구역에 위치해있다. 일반적으로 NW의 치안은 안전한 것으로 알려져 있으나 심야시간 및 인적이 드문 지역의 출입은 삼가는 것이 좋다. 더불어 NW 이외의 지역은 많이 개선된 편이기는 하지만 방문을 자제할 것을 권장하는 편이다.



1) 대표적인 재난위기

|              |  |
|--------------|--|
| <p>폭설</p>    | <p><b>선정사유</b> 최근 이상 기후 등으로 인해 3~4년에 한번 씩 폭설이 발생하고 있다. 특히 '16.1월의 경우 동부지역 전체를 강타한 폭설은 최소 1미터에서 3미터 이상 적설량을 보이며 도시 기능을 마비시키고 인명피해를 낸 바 있다.</p> <p><b>예방방법</b> 폭설의 경우 비교적 정확한 예보를 하기 때문에 외출계획을 조정하는 등 피하는 것이 가장 바람직하고, 불가피할 경우 기상예보를 수시로 모니터링하고 비상식량 및 대피 계획을 파악하는 것이 중요하다.</p> <p><b>조치방법</b> 폭설로 인한 사고는 차량 사고 및 고립이 가장 크다고 볼 수 있다. 눈이 내리는 속도가 일반적인 예상보다 빠르기 때문에 인적이 드문 지역에서 고립이 예상될 경우 신속히 대피하여야 하며, 그렇지 않을 경우 통신 두절을 대비하여 구조 요청을 해주어야 한다. 특히, 제설차량이 지나가는 인근에 차량을 정차하였을 경우 눈에 파묻혀 사고를 당할 수 있으므로 주의해야 한다.</p>   |
| <p>총기 사고</p> | <p><b>선정사유</b> 총기소유가 자유로운 미국에서는 총기 관련 사고가 빈번한 편이다. 주요 관할지역은 워싱턴 DC, 버지니아, 매릴랜드 주의 2015년 총기사망건수 순위는 중간 이상으로 높은 편이며 인구 10만명당 사망건수의 경우 워싱턴 DC는 전미 13위에 기록되어 높은 편에 속한다.</p> <p><b>예방방법</b> 심야시간 및 인적이 드문 지역의 출입을 자제하는 것이 가장 바람직하다. 특히 앞서 언급한 NW 이외의 지역은 아직까지 사고가 발생할 수 있는 지역임을 인지하고 있어야 한다.</p> <p><b>조치방법</b> 통계적으로 총기사건 발생시 경찰 출동까지 평균 3분이 소요되지만, 그 동안 평균 15초에 한명씩 죽기 때문에 적극적인 대응전략이 필요하다. 美경찰이 소개한 방어전략은 “피하라”, “거부하라”, “방어하라”이며, 가능한 사고지역을 신속하게 대피하는 것이 가장 중요하다.</p>   |
| <p>테러</p>    | <p><b>선정사유</b> 9.11 테러 이후 미국 본토 역시 외부테러로부터 자유로울 수 없는 곳으로 판명되었다. 특히, 세계각지에서 벌어지고 있는 전쟁 등으로 인해 반대 세력의 테러 타겟으로 항상 워싱턴DC는 지목되고 있다. 또한, 외부 세력의 테러 외에도 인종차별 등의 문제로 인해 내부에서의 테러 역시 무시할 수 없는 상황으로 17년에는 버지니아 샬롯빌(워싱턴 DC에서 2시간 거리)에서는 백인우월주의자와 반대 세력간의 충돌이 발생하기도 하였다.</p> <p><b>예방방법</b> 독립기념일(7.4), 9.11(9.11) 및 추수감사절(11월 넷째주 목요일) 등 주요 기념일에 타겟이 될 수 있으므로 사람이 많이 모이는 쇼핑몰 등의 출입을 자제하는 것이 바람직하다.</p> <p><b>조치방법</b> 테러 발생시에는 연방재난관리청(FEMA) 및 국가테러 경보시스템(NTAS)를 수시로 확인하여 사건 현황 및 대피 계획 등을 따르도록 해야 한다.<br/>         ※ Federal Emergency Management Agency(FEMA)<br/>         ※ National Terrorism Advisory System(NTAS)</p> |

1-1) 조심해야 할 증상

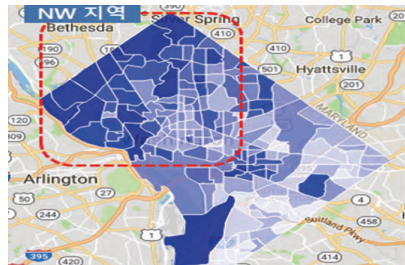
|  |  |
|--|--|
| 라임병  | <b>집중시기</b> 여름   |
|  | <b>예방접종</b> 특별한 예방접종 없으며 Tick이라고 불리는 진드기에 물리지 않는 것이 중요하다.<br>(사슴 및 토끼 등을 접촉하지 말아야 하고, 야외에서 풀밭에 눕지 않아야 함) |
|  | <b>증상</b> <b>1단계</b> 국소적인 감염이 보이며 무통증(painless)에 구분지 뚜렷하고(demarcated) 과녁과 같은(target-shaped) 형태가 나타난다.    |
|  | <b>2단계</b> 발열, 두통, 오한 등 독감과 유사한 증세가 발생한다.  |
|  | <b>3단계</b> 치료를 받지 않은 60%의 환자에서 발견되며 관절염 증상 및 심할 경우 사망에 이를 수 있다.  |
| <b>조치방법</b> 틱(Tick)에 물렸을 때에는 처내거나 눌러죽이지 않아야 한다. 살을 파고드는 틱을 발견했을 때 무리하게 꺼내지 말고 오일 등을 바른 후 족집게를 이용하여 뽑아내고 살균제를 발라 2차 감염을 막아야 한다. 초기에 치료할 경우 대부분 회복되기 때문에 가능한 신속하게 의사에게 치료를 받는 것이 중요하다. |  |

2) 부적절한 행동

- ① 저녁 시간을 업무에 할애하는 것은 꺼리는 경향이 있으므로 대부분 오찬 또는 조찬 선호
- ② 식사 후 팁을 너무 적게 줄 경우 상대방이 무안해 할 수 있으므로 적정금액을 주는 것이 바람직 (통상 오찬 15%, 만찬 18~20%)
- ③ 상대방 그릇 위로 팔을 뻗은 것은 금물

3) 조심해야 할 장소

우측 그림과 같이 워싱턴 DC의 NW를 제외한 지역, 특히 우측의 NE, SE 지역은 NW지역에 비해 상대적으로 저개발되어 있고 빈곤층이 밀집해 있어 사건사고 발생 가능성이 높으므로 가급적 방문을 자제하는 것이 좋다.



출처 : www.neighborhoodscout.com

4) 위험할 때 사용할 수 있는 말

- ① 도와주세요 : Help Me! (헬프미)
- ② 위급 상황입니다 : Emergency! (이머전시)
- ③ 경찰 불러주세요 : Please call the police (플리즈 콜 더 폴리스)
- ④ ○○로 가주세요 : Let's go to ○○ (레츠고투 ○○)

5) 긴급상황 시 연락처

|                 |   |
|-----------------|---|
| 영사콜센터           | <ul style="list-style-type: none"> <li>✓ 국내 : 02-3210-0404</li> <li>✓ 해외 : 현지국제전화코드 +82-2-3210-0404</li> <li>✓ 해외안전여행 홈페이지 : <a href="http://www.0404.go.kr">www.0404.go.kr</a></li> <li>✓ 페이스북, 트위터 : <a href="http://www.facebook(twitter).com/call0404">www.facebook(twitter).com/call0404</a></li> </ul>  |
| 주 미국<br>한국 대사관  | <ul style="list-style-type: none"> <li>✓ 전화 : +1-202-939-5600</li> <li>✓ 주소 : 2450 Massachusetts Ave, NW, Washington DC, 20008</li> </ul>   |
| 경찰서             | <ul style="list-style-type: none"> <li>✓ 전화 : 911/311 or +1-202-727-9099</li> <li>✓ 주소 : 300 Indiana Ave, NW, Washington DC, 20001</li> </ul>   |
| 24시간<br>응급실     | <ul style="list-style-type: none"> <li>✓ Howard Univeristy Hospital Emergency Room                             <ul style="list-style-type: none"> <li>• 전화 : +1-202-865-1141</li> <li>• 주소 : 2041 Georgia Ave, NW #1, Washington DC, 20060</li> </ul> </li> <li>✓ Sibley Memorial Hospital Emergency Room                             <ul style="list-style-type: none"> <li>• 전화 : +1-202-537-4080</li> <li>• 주소 : 5255 Loughboro Rd NW, Washington DC. 20016</li> </ul> </li> <li>✓ Children's National Hospital Emergency Department                             <ul style="list-style-type: none"> <li>• 전화 : +1-202-574-6000</li> <li>• 주소 : 1310 Southern Ave SE, Washington DC, 20032</li> </ul> </li> </ul> |
| 한인병원            | <ul style="list-style-type: none"> <li>✓ Ingrid Chung, MD (내과)                             <ul style="list-style-type: none"> <li>• 전화 : +1-703-639-0822</li> <li>• 주소 : 2106 Gallows Rd F, Vienna VA, 22182</li> </ul> </li> </ul>   |
| KOTRA<br>워싱턴무역관 | <ul style="list-style-type: none"> <li>✓ 전화 : +1-202-857-7919</li> <li>✓ 주소 : 1660 L st NW, ste 301, Washington DC, 20036</li> </ul>  |

## 호주

## 1 시드니

대양주 지역에서 인구 밀도가 가장 높은 도시로, 서쪽 블루마운틴, 북쪽 호크스베리강, 남쪽 보타니만까지 뻗어 있다. 세계 각국으로부터 새로운 삶의 터전을 꿈꾸며 이민을 온 사람들로 구성된 다문화적 도시 중 하나이다. 2011년 인구조사에 따르면, 시드니에서는 250개 이상의 다른 언어가 사용되었으며, 거주자의 36%가 해외에서 태어난 것으로 집계되었다. 물가가 세계적으로도 가장 높은 도시 중 하나임에도 불구하고, 삶의 질 측면에서 세계 10위권에 있을 만큼 살기 좋은 도시로 꼽히고 있으며, 치안 상태 또한 안전한 지역으로 평가받고 있다. 관광 산업이 발달한 나라인 만큼 외국인에 대한 차별이나 거부감이 없으나, 관광지, 지하철, 기차역, 공항과 같이 사람이 붐비는 지역에서는 소매치기와 절도 등 단순 범죄에 주의를 요한다. 늦은 밤 킹스크로스(Kings Cross)와 같은 유흥가나 우범지역을 방문하는 것은 피할 필요가 있다. 시내 주요 거리나 대중교통수단에는 비디오카메라가 설치되어 있으며, 지하철 역 곳곳에 Emergency Help Point라는 긴급 구호 요청장치가 설치되어 있어 위급한 상황 발생 시 도움을 요청할 수 있다. 시내 어느 곳에서나 택시를 간편하게 이용할 수 있으며, 주소를 제시하면 어디든 찾아갈 수 있다. 최근 택시 강도 사건이 빈번히 일어남에 따라 모든 택시에는 운전사의 좌석을 중심으로 플라스틱으로 된 안전스크린이 설치되어 있다.



1) 대표적인 재난위기

|                 |   |
|-----------------|---|
| <p>차량사고</p>     | <p><b>선정사유</b> 최근 들어 차량사고로 인한 사망자 수가 급격히 증가하였는데, 2016년 한해 호주 도로에서 1,290명의 사망자가 발생했다. 사망자의 30%에 달하는 384명이 뉴사우스 웨일즈주에서 발생함으로 차량사고에 대한 각별한 주의가 필요하다. 특히, 한국에는 드문 원형교차로, 좌측통행 등으로 인한 사고 발생이 빈번하므로 도로 교통안전 수칙을 반드시 숙지하고 운전하길 추천한다.</p> <p><b>예방방법</b> 보행자의 경우에도 좌측통행을 항시 인지하고, 길을 건널 때 또한 우측을 확인하는 습관을 가지도록 한다.</p> <p><b>조치방법</b> 차량 사고 발생 시, 호주 긴급전화번호인 000에 즉시 신고한다. (한국어 통역 서비스 필요 시 131 450 전화)</p>   |
| <p>열파</p>       | <p><b>선정사유</b> 고온건조한 호주의 여름 기후 특성상, 열파(히트웨이브)는 호주의 큰 자연재해중 하나로 여겨지고 있다. 1950년 이래 매년 호주 전역에서 폭염 빈도수가 두 배 이상 증가했으며, 2009년 호주를 강타한 열파(히트웨이브)로 인해 432명의 사망자가 발생했다. 이는, 10만 명이 열파에 노출되었다는 가정 하에, 최소 3명이 사망할 것으로 예측되는 수치이다.</p> <p><b>예방방법</b> 열파로 인한 사망은 보통 탈수, 고열, 열사병 및 기타 합병 원인으로 인해 사망한다. 그렇기 때문에 현지 파견자는 대낮(30°C이상의 고온) 야외활동을 삼가야 하며, 불가피한 상황으로 인해 땀을 많이 흘렸을 때는 염분과 미네랄을 보충할 필요가 있다.</p> <p><b>조치방법</b> 열파로 인한 응급환자 발생 시, 호주 긴급전화번호인 000에 전화 후, 환자를 시원한 곳으로 이동시킬 필요가 있다. (한국어 통역 서비스 필요 시 131 450 전화)</p>   |
| <p>야생동물의 공격</p> | <p><b>선정사유</b> 호주를 상징하는 대표적 동물인 캥거루는 호주에 약 3천4백만여 마리가 살고 있는데, 이는 호주 전체 인구수를 상회하는 수준이다. 이들의 특성상, 도로 중간에 서성이거나 지나가는 자동차 앞에 뛰어나오기를 좋아하는 만큼 운전자의 각별한 주의를 요한다. 도로 위의 또 다른 위협 동물인 소는 캥거루 보다 덩치와 무게가 커서 충돌사고 시 운전자사망 또는 부상 사고가 발생될 가능성이 크다.</p> <p><b>예방방법</b> 현지 파견학생은 도로 위 차량이 많지 않더라도 안전 운행을 하여야 하며 야간 운전 시 캥거루 충돌 사고에 대한 각별한 주의가 필요하다.</p> <p><b>조치방법</b> 사고 발생 시, 호주 긴급전화번호인 000에 즉시 신고 후, 해당 차량의 긴급출동 서비스(Road service)에 연락을 취한다.</p> <p>※ 대표적인 Road Service 회사(차량마다 상이)<br/>: National Road Service(1800 10 10 22), NRMA(13 11 22), Allianz(1800 010 536)</p> |

1-1) 조심해야 할 증상

|             |   |
|-------------|---|
| <p>A형간염</p> | <p><b>예방접종</b> 파견 20일 전 예방접종 가능(두 차례 접종으로 인한 예방률 확대 가능)</p> <p><b>증상</b> 피로감, 메스꺼움, 구토, 식욕부진, 발열, 우측 상복부의 통증 등</p> <p><b>조치방법</b> 호주에는 연간 약 300~500건의 A형 간염 사례가 보고되고 있다. 아직 치료법이 개발 전인 A형 간염은 대증요법이 주된 치료이다. A형 간염이 의심되는 파견자는 즉시 GP(General Practitioner) 또는 병원을 방문하여 의사 상담을 받는다.<br/>※ GP(General Practitioner)란 환자의 초기 단계에 질환을 발견해서 신속히 대처하고, 추가 검진이나 치료가 필요하면 언제 어떤 전문의에게 진료 의뢰를 해야 하는지 연결해 주는 의사. 보통 GP를 통한 진료 후 전문 병원 진료로 이어지는 구조.</p> |
| <p>벌레물림</p> | <p><b>예방접종</b> 없음</p> <p><b>증상</b> 가려움증, 두드러기, 발진 등</p> <p><b>조치방법</b> 호주를 여행하는 10명중 1명이 베드버그를 경험한 적 있을 정도로, 빈번히 발생한다. 주로 침대, 소파, 옷장 등에서 발견된다. 위와 같은 증상을보일 시, 현지 약국의 약사에게 약을 구입해 복용한 후, 침구와 의류는 모두 60°C 이상의 뜨거운 물로 세탁한다.</p>  |
| <p>고초열</p>  | <p><b>예방접종</b> 없음</p> <p><b>증상</b> 콧물, 재채기, 코막힘, 눈 가려움증 등</p> <p><b>조치방법</b> 2014-15년 한 해 동안 호주 고초열 환자는 190만명에 달한다. 천식과 알레르기과 비슷한 증상을 보이며, 유사증상을 보일 시, 현지 약국을 방문하여 Zyrtec(또는 약사 처방약)을 처방 받아 복용한다.</p>   |

2) 부적절한 행동

- ① 경찰의 지시에 무조건 따를 것  
(소리를 지르거나 손을 대는 등 공격적인 행동은 오해의 소지가 있으므로 절대 삼가)
- ② 노숙자 및 길거리 동냥에 조심할 것(계속 따라 붙어 금품을 요하는 사태 발생 가능성 있음)
- ③ 처음 보는 아이/애완견에게 손대지 않을 것(오해의 소지가 있음)

3) 조심해야 할 장소

- ① Kings Cross : 클럽 및 술집이 많고, 마약중독자들 밀집지역
- ② Redfern : 호주 원주민이 가장 많이 사는 지역. 소매치기 및 기물파손 등 문제 발생
- ③ Blacktown : 소매치기 및 절도/강도 등 문제 발생

4) 위험할 때 사용할 수 있는 말

- ① 도와주세요 : Help Me! (헬프미)
- ② 위급 상황입니다 : Emergency! (이머전시)
- ③ 경찰 불러주세요 : Please call the police (플리즈 콜 더 폴리스)
- ④ ○○로 가주세요 : Please go to ○○ (플리즈 고투 ○○)

5) 긴급상황 시 연락처

|                      |  |
|----------------------|--|
| 영사콜센터                | <ul style="list-style-type: none"> <li>✓ <b>국내</b> : 02-3210-0404</li> <li>✓ <b>해외</b> : 현지국제전화코드 +82-2-3210-0404</li> <li>✓ <b>해외안전여행 홈페이지</b> : <a href="http://www.0404.go.kr">www.0404.go.kr</a></li> <li>✓ <b>페이스북, 트위터</b> : <a href="http://www.facebook(twitter).com/call0404">www.facebook(twitter).com/call0404</a></li> </ul>                         |
| 주 호주<br>한국 대사관       | <ul style="list-style-type: none"> <li>✓ <b>주 호주 한국대사관</b> <ul style="list-style-type: none"> <li>• 전화 : +61-2-6270-4100</li> <li>• 주소 : 13 Empire Circuit, Yarralumla ACT 2600</li> </ul> </li> <li>✓ <b>주 시드니 대한민국 총영사관</b> <ul style="list-style-type: none"> <li>• 전화 : +61-2-9210-0200</li> <li>• 주소 : 44 Market St, Sydney NSW 2000</li> </ul> </li> </ul> |
| 경찰서                  | <ul style="list-style-type: none"> <li>✓ <b>Emergency Service</b> <ul style="list-style-type: none"> <li>• 전화 : 000</li> </ul> </li> <li>✓ <b>뉴사우스웨일주 경찰서</b> <ul style="list-style-type: none"> <li>• 전화 : 131-444</li> </ul> </li> </ul>   |
| 24시간<br>응급실<br>(411) | <ul style="list-style-type: none"> <li>✓ <b>Emergency Service</b> <ul style="list-style-type: none"> <li>• 전화 : 000</li> </ul> </li> <li>✓ <b>St Vincent's Hospital Sydney</b> <ul style="list-style-type: none"> <li>• 전화 : +61-2-8382-1111</li> <li>• 주소 : 390 Victoria St, Darlinghurst NSW 2010</li> </ul> </li> </ul>                                       |
| KOTRA<br>시드니무역관      | <ul style="list-style-type: none"> <li>✓ <b>전화</b> : +61-2-8233-4000</li> <li>✓ <b>주소</b> : Suite 4, Level 24, 1 Market Street, Sydney, NSW 2000</li> </ul>  |

## 3 독일

### 1 프랑크푸르트

독일은 중앙유럽에 있는 나라이다. 북쪽으로 덴마크와 북해, 발트 해, 동쪽으로 폴란드와 체코, 남쪽으로 오스트리아와 스위스, 서쪽으로 프랑스, 룩셈부르크, 벨기에, 네덜란드와 국경을 맞대고 있다. 인구는 8천만 명으로 유럽연합(EU)에서 가장 많은데, 이민자 인구는 미국에 이어 세계 두 번째이다. 수도는 국내 최대 도시인 베를린이다.

독일은 미국·중국·일본에 이어 세계 4위의 경제 대국으로 유럽 최대 시장이다. 연간 GDP는 3.35조 달러로 세계 경제의 4.6%를 점유하고 있다. 무역의존도가 70.9%인 대외 개방형 구조를 이루고 있어 수출규모에서는 세계 3위이다. 특히 세계 최고의 기술력을 보유한 중소 제조 기업이 다수 소재하고 있는데 전 세계 히든챔피언 기업의 47.8%인 1,307개 기업이 독일에 소재한다. 독일의 R&D 비중이 OECD 국가 중 5위(전체 GDP의 2.8%, 연 8,000억 유로)를 차지하고 있는 것을 감안하면 강소기업의 기술력 강세는 앞으로도 계속 지속될 것으로 보인다.

독일의 치안 상태는 유럽에서도 안정적인 편이다(Numbeo Safetyindex 67.36, 유럽 38개국 중 17위). 그러나 최근 난민 유입과 난민을 가장한 테러범 잠입으로 테러 공포 확산 등 사회불안이 고조되고 있다. 실제 독일 난민 유입 비중이 2016년 EU내 1위(55.6%)로 2위(8.9% 이탈리아)와 상당한 격차를 보이며, 전체 연행 피의자 중 이민자 비율이 2015년(5.7%) 대비 2016년(8.6%) 53%나 증가하였다. 관련 불안 증세는 2016년 크리스마스 베를린 시장 테러 이후로 더욱 고조되어 독일 우파 성향의 정당(AfD)에 대한 전국 지지율이 20~30%대로 급부상하기도 했다.

1) 대표적인 재난위기

|              |   |
|--------------|---|
| <p>테러</p>    | <p><b>선정사유</b> 2017년 5월 실시한 현지 국영방송(ZDF) 설문조사 결과에 따르면 독일 거주자 중 상당수(40%)가 정부의 테러 예방정책이 미흡한 것으로 평가하고 있으며 대다수(80%)는 테러 재발을 우려하고 있다.</p> <p><b>예방방법</b> 세계 각국 인사가 집결하는 장소, 관광 중심지 등 인파가 몰리는 지역으로의 외출은 삼가야 하며, 한국 등 외국인에 대해 적대감을 표출한 단체가 있는 경우에는 일체의 집단행동에 가담해서는 안된다.</p> <p><b>조치방법</b> 사건 발생 즉시 협조가 가능하도록 비상연락망을 수시로 점검해야 한다. 이상 행동자나 테러 징후를 포착하는 경우 빠른 정보 공유가 우선이다. 테러 발생 시 발생 장소, 신변안전 여부를 공관에 즉시 알려야 한다.</p>  |
| <p>도난·절도</p> | <p><b>선정사유</b> 2017년 Institute for Economics and Peace(IEP)의 Global Peace Index(GPI)에 따르면 독일은 163개 국가 중 16위로 치안이 매우 안정된 나라이다.(참고 : 한국 47위) 그런데 2016년 독일 연방에서 발표한 형사 처벌 건 통계에 의하면 도난 비중이 전체 범죄 중 37.3%로 압도적이다.</p> <p><b>예방방법</b> 여권이나 귀중품은 호텔 프론트에 맡기고 보유현금은 사용할 만큼만 지갑과 가방 등 나누어 지니되 뒷주머니에는 절대로 넣지 말고 바지 앞주머니나 코트 안주머니에 넣는 것이 안전하다.</p> <p><b>조치방법</b> 여권 분실 시 즉시 현지 경찰서를 찾아가 여권분실 증명서를 받되, 귀국이 시급한 경우 동 증명서를 가지고 재외 공관에 가서 여행증명서를 발급받을 수 있다. 카메라나 캠코더, 노트북 등 귀중품을 도난당했을 경우 가까운 경찰서를 찾아가 상황을 설명하고 경찰보고서(Police Report)를 작성한 후 경찰서의 확인 도장을 받아야 귀국 후 여행자보험에 의거하여 보상받을 가능성이 높다.</p> |

1-1) 조심해야 할 증상

|            |  |
|------------|--|
| <p>진드기</p> | <p><b>집중시기</b> 집중시기 5월~10월(수풀이 우거지는 시기)</p> <p><b>증상</b> 모기에 물린 것과 같이 붉게 부어오름. 보통은 진드기에 물린 것을 느끼지 못하나 육안으로 진드기가 붙어있는 것은 확인 가능하다.</p> <p><b>조치방법</b> 진드기에 물리는 것은 위험하지 않지만, 몇몇 진드기가 보유하고 있는 바이러스에 의한 Borreliose나 FSME 발병이 매우 위험하다. 진드기에 물린 것이 확인(사람의 살 속에 머리를 박고 흡혈) 되었을 때는 진드기 전용 핀셋으로 살 속에 박혀있는 머리까지 제거 후, 즉시 모를 바이러스 전염에 대비해 가까운 병원으로 내원해 검사 및 치료를 받는 것이 바람직하다.</p> |
|------------|--|

## 2) 부적절한 행동

- ① 오른팔을 곧게 위로 치켜드는 행위 등 나치시절 관련 주제 NO!
- ② 식사 시 소리 내면서 먹거나 트림 NO!
- ③ 거리 및 대중교통 이용 시 시끄럽게 대화하거나 음주 NO!
- ④ 관공서, 식당, 상점 등에서 담당직원을 재촉하는 행위 NO!
- ⑤ 통행 시 신체를 부딪치거나 무단횡단 및 자전거 도로에서 보행 NO!
- ⑥ 손수건이나 휴지로 입을 막지 않고 재채기 NO!
- ⑦ 공공시설 및 대중교통 이용 시 사진 촬영 NO!

## 3) 조심해야 할 장소

### ✔ 프랑크푸르트 중앙역(Hauptbahnhof)

: 중앙역(Hauptbahnhof)과 Mainzer Landstrasse와 Kaiserstrasse 사이 거리에 유혈가 소재 및 마약 중독자들의 치료를 위한 무료주사기와 마약을 배급하는 국영치료소도 위치

## 4) 위험할 때 사용할 수 있는 말

- ① 도와주세요 : Hilfe! (hilfe)
- ② 위급 상황입니다 : Notfall! (노트팔)
- ③ 경찰 불러주세요 : Polizei rufen, bitte (폴리짜이 루펜 비테)
- ④ ○○로 가주세요 : Gehen Sie zu ○○ (게헨 지 추 ○○)

5) 긴급상황 시 연락처

|                            |  |
|----------------------------|--|
| <p>영사콜센터</p>               | <ul style="list-style-type: none"> <li>✓ 국내 : 02-3210-0404</li> <li>✓ 해외 : 현지국제전화코드 +82-2-3210-0404</li> <li>✓ 해외안전여행 홈페이지 : <a href="http://www.0404.go.kr">www.0404.go.kr</a></li> <li>✓ 페이스북, 트위터 : <a href="http://www.facebook(twitter).com/call0404">www.facebook(twitter).com/call0404</a></li> </ul> |
| <p>주 독일<br/>한국 대사관</p>     | <ul style="list-style-type: none"> <li>✓ 전화 : +49-(0)30-26065-0 (응급 시 : +49-(0)173-407-6943)</li> <li>✓ 주소 : Botschaft der Republik Korea, Stülerstr. 8-10, 10787 Berlin</li> </ul>  |
| <p>경찰서</p>                 | <ul style="list-style-type: none"> <li>✓ 전화(프랑크푸르트) : +49-(0)69-755-0 (응급 시 : 110)</li> <li>✓ 주소 : Adickesallee 70, 60322 Frankfurt am Main</li> </ul>   |
| <p>24시간 응급실<br/>(411)</p>  | <ul style="list-style-type: none"> <li>✓ 프랑크푸르트 St. Elisabethen Hospital Frankfurt                             <ul style="list-style-type: none"> <li>• 전화 : +49-(0)69-79390</li> <li>• 주소 : Ginnheimer Str. 3, 60487, Frankfurt am Main</li> </ul> </li> </ul>  |
| <p>KOTRA<br/>프랑크푸르트무역관</p> | <ul style="list-style-type: none"> <li>✓ 전화(프랑크푸르트) : +49-(0)69-2429-920</li> <li>✓ 주소 : Friedrich-Ebert Anlage 49, 60325, Frankfurt am Main</li> </ul>  |



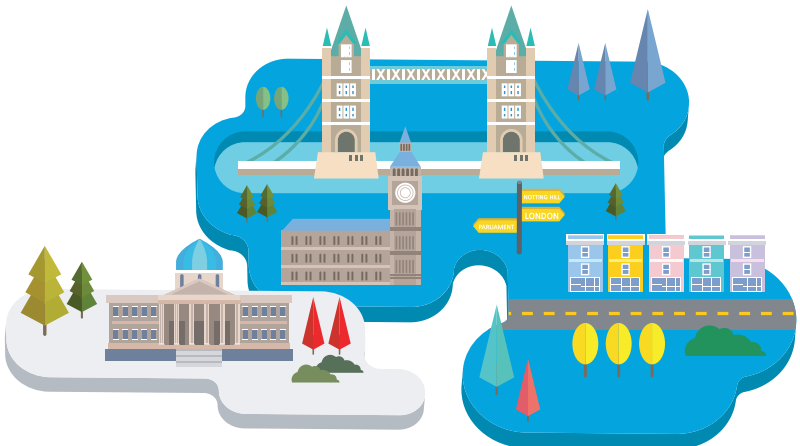
# 4 영국

## 1 런던

국가명(정식)이 그레이트브리튼 북아일랜드 연합왕국(United Kingdom of Great Britain and Northern Ireland)으로 유럽 북서부 해안의 브리튼 제도에 위치한 섬나라이며, 전체면적은 243,610km<sup>2</sup>로 한반도의 1.1배이다. 총 인구는 2016년 6월 기준 65,648천 명으로, 잉글랜드 55,268천 명(84.1%), 스코틀랜드 5,405천 명(8.2%), 웨일스 3,113천 명(4.7%), 북아일랜드 1,862천 명(2.8%)이 거주하고 있다.

화폐는 파운드(£, GBP)화를 사용하며, 1파운드(£)는 100펜스(p)와 같다. 동전은 1p, 2p, 5p, 10p, 20p, 50p, 1£, 2£, 지폐는 5£, 10£, 20£가 가장 많이 통용되고 있다(해외여행자들이 가져오는 50£ 지폐는 실제 상점에서는 잘 사용하지 않는다). 날씨는 온화한 해양성 기후로 여름은 맑고 덥지 않은 청명한 날이 많지만, 겨울은 비가 잦고 하루 사이에도 날씨변화가 심한 편이다.

현지 치안은 전반적으로 양호한 편이나, 최근 이슬람 극단주의 무장조직인 IS에 의한 테러가 주요 관광지 혹은 대도시를 대상으로 연속적으로 일어나고 있어 주의가 필요하다. 또한 사람들이 붐비는 장소에서는 소매치기 및 절도가 심심치 않게 일어나는데, 최근 들어 소매치기범 들이 사복경찰을 사칭하는 등 범죄 수법이 정교해지고 있으므로 수상한 사람들이 몸수색을 요구하거나 소지품을 보여 달라고 할 때 각별한 주의가 필요하다.



1) 대표적인 재난위기

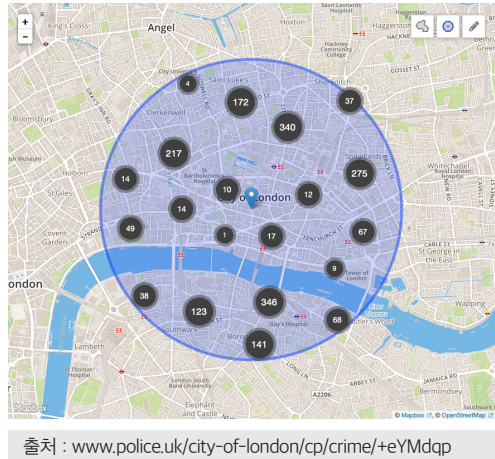
|    |  |
|----|--|
| 테러 | <p><b>선정사유</b> 2017년에만 런던 국회의사당 테러, 맨체스터 공연장 테러, 런던브리지 테러 등 일반 시민을 대상으로 한 '소프트 테러'가 연이어 일어나고 있다.</p> <p><b>예방방법</b> 대중이 많이 몰리는 주요 관광지 및 공연장을 대상으로 한 소프트 테러 발생빈도가 높다는 점을 숙지, 가급적 사람들이 많이 모이는 장소 출입을 삼가는 등 신변안전에 유의하는 것이 중요하다.</p> <p><b>조치방법</b> 현지 파견자가 범죄·테러 등 위급한 상황에 처한 경우 긴급전화(999)로 구조를 요청해야 하며, 위급상황에 대비하여 현지 우리 대사관 긴급연락처(+44(0)-78-7650-6895) 및 영사 콜센터 연락처(+82-2-3210-0404)를 숙지해야 한다.</p>  |
| 절도 | <p><b>선정사유</b> 주요 관광지 및 레스토랑, 커피숍 등에서 해외 여행객을 대상으로 한 절도가 간간히 발생하고 있다. 최근 들어서는 소매치기범이 사복경찰을 사칭하여 몸수색을 요구하거나 소지품을 보여 달라면서 귀중품을 훔쳐가는 등 범주 수법이 정교해지고 있다.</p> <p><b>예방방법</b> 숙소에서는 귀중품을 잘 관리하고 Safety Box 시설이 없는 경우에는 귀중품을 두고 다니지 않도록 한다. 적당한 금액의 소액경비, 여권(사본) 등은 분산 소지하고 영국 경찰에 의한 범인 체포 및 소지품 회수는 거의 불가능하므로 파견 전 피해보상을 받을 수 있는 여행자 보험을 가입하는 것이 좋다.</p> <p><b>조치방법</b> 도난 사고 발생 시에는 인근 경찰서에 신고하고 필요시 신용카드사, 수표 발행은행 및 항공사에도 관련 연락을 취해야 한다. 여권 도난 시에는 대사관을 방문해 여행증명서를 발급 받을 수 있다.</p> |
| 도용 | <p><b>선정사유</b> 현금지급기 근처에 타인의 신용카드 정보를 읽어낼 수 있는 장치를 부착하거나 근처 건물에 망원렌즈를 설치해 개인식별번호(PIN : Personal Identification Number)를 알아낸 후 현금을 부정 인출해 가는 사례가 발생하고 있다.</p> <p><b>예방방법</b> 신용카드를 사용할 때는 PIN번호가 도용되지 않도록 손으로 가리고 누르도록 하며, 인적이 드문 곳에 설치된 현금지급기는 가급적 사용하지 않는 것이 좋다.</p> <p><b>조치방법</b> 신용카드로 해외 결제 시 휴대폰으로 알림서비스를 받는 것을 권장하며, 신용카드 분실 및 PIN번호 도용을 신고할 수 있는 카드사의 해외 신고 번호를 미리 숙지하는 것이 좋다.</p>   |

2) 부적절한 행동

- ① 손등을 보이면서 역V자를 취하거나 검지를 이용한 손가락 제스처 금지
- ② 그냥 지나가면 안됨, 호의를 받았다면 'Thank you' 실례를 했다면 'Sorry'라 표현
- ③ 귀엽다고 아이들을 쓰다듬거나 만지면 안됨

### 3) 조심해야 할 장소

아간에는 외출을 자제하고, Elephant & Castle, Peckham, Brixton, White Chapel, Bethnal Green, Hackney 등 런던의 주요 우범지역은 가급적 피하는 것이 바람직하다. 또한 런던 시내 Soho(소호) 유흥가에서는 바가지요금과 폭력 시비에 휘말릴 수도 있으며, 특히 펍(Pub)이나 나이트클럽 같은 곳에서 낯선 사람이 건네준 음료를 마시거나 음식을 먹다가 피해를 입는 사례가 종종 있으니 주의해야 한다.(주로 여성들에게 지나친 친절을 베풀면서 접근하여 수면제가 든 음료수를 제공하는 수법) 영국 경찰



(Police.UK) 홈페이지에서는 범죄가 일어난 지역을 월별로 표시하여 지도(map) 형태로 안내하고 있는데, 2017년 8월 기준 런던 동북쪽 지역인 (Shoreditch 및 Spitalfields)에서 일어난 범죄가 각각 275건으로 다른 런던지역에 비해 가장 많은 빈도수를 보이고 있다. 우측 자료 홈페이지를 통해 런던 내 지역별 범죄 발생 위치와 범죄 유형별 빈도수를 세부적으로 확인할 수 있다.

### 4) 위험할 때 사용할 수 있는 말

- ① 도와주세요 : Please help me! (플리즈 헬프 미)
- ② 위급 상황입니다 : Emergency! (이머전시)
- ③ 경찰 불러주세요 : Please call the police (플리즈 콜 더 폴리스)
- ④ ○○로 가주세요 : Let's go to ○○ (레츠 고 투 ○○)

5) 긴급상황 시 연락처

|                |  |
|----------------|--|
| 영사콜센터          | <ul style="list-style-type: none"> <li>✓ 국내 : 02-3210-0404</li> <li>✓ 해외 : 현지국제전화코드 +82-2-3210-0404</li> <li>✓ 해외안전여행 홈페이지 : <a href="http://www.0404.go.kr">www.0404.go.kr</a></li> <li>✓ 페이스북, 트위터 : <a href="http://www.facebook(twitter).com/call0404">www.facebook(twitter).com/call0404</a></li> </ul>   |
| 주 영국<br>한국 대사관 | <ul style="list-style-type: none"> <li>✓ 전화 : 대표번호 : +44-(0)20-7227-5500 / 영사과 : +44-(0)20-7227-5505~7</li> <li>✓ 주소(영사관) : Korean Consular Section, 5th Floor 83 Victoria Street, London SW1H 0HW</li> </ul>  |
| 경찰서            | <ul style="list-style-type: none"> <li>✓ 전화 : 999(범죄, 테러 등 위급사항에 처한 경우) / 기타 일반적인 사건사고 신고 시 : 101</li> </ul>   |
| 영국<br>의료기관     | <ul style="list-style-type: none"> <li>✓ 의료 상담 및 병원 정보 등은 잉글랜드 지역은 “NHS Direct”(365일 24시간 운영)로 전화 (111 또는 +44-0845-4647)</li> <li>✓ 스코틀랜드 : +44-08454-24-24-24(<a href="http://www.nhs24.com">www.nhs24.com</a>)</li> <li>✓ 웨일즈 : +44-0845-4647(<a href="http://www.nhsdirect.wales.nhs.uk/">www.nhsdirect.wales.nhs.uk/</a>)</li> <li>✓ 북아일랜드 : <a href="http://www.hscni.net/index.php">www.hscni.net/index.php</a></li> </ul> |
| 24시간<br>응급실    | <ul style="list-style-type: none"> <li>✓ 전화 : 응급환자(앰블런스), 경찰(일반), 화재신고는 동일하게 999로 걸면, 교환이 사안에 따라 적합한 부서로 연결</li> </ul>   |
| KOTRA<br>런던무역관 | <ul style="list-style-type: none"> <li>✓ 전화 : +44-(0)20-7520-5300</li> <li>✓ 팩스 : +44-(0)20-7240-2367</li> <li>✓ 주소 : 1st Floor, Brettenham House, 12-13 Lancaster Pl, London, WC2E 7EN</li> </ul>   |



1) 대표적인 재난위기

|             |   |
|-------------|---|
| <p>공기오염</p> | <p><b>선정사유</b> 2014년 1월 초 베이징의 미세먼지농도는 m<sup>3</sup>당 993μg을 기록하였으며 이는 세계 보건기구(WHO) 권고기준인 m<sup>3</sup>당 25μg의 약 40배에 달하는 수치였다. 중국 중화왕(中華網)의 보도에 의하면, 2016년 12월에 베이징의 가시거리의 50m 미만이었다. 미세먼지로 인한 가시거리의 단축으로 항공 지연, 교통사고 발생률이 증가하고 있다. 또한, 미세먼지는치매, 우울증 등 뇌신경계 질환을 유발하고, 호흡기 및 심혈관계 등의 손상과 태아의 성장에도 해로운 영향을 미치고 있다.</p> <p><b>예방방법</b> 미세먼지가 심한 날에는 외출을 삼가는 것이 좋으며 외출 시 마스크 착용이 요구된다.</p> |
| <p>식품안전</p> | <p><b>선정사유</b> 국가식품약품감독관리국의 설문조사에 따르면, 중국인의 65% 가량이 식품안전상황을 우려하고 있는 것으로 나타났다. 2016년 중국 국가위생계획위원회의 전국 식중독 사건 정황에 의하면 총 5,926명이 식중독에 감염되었고 121명의 사망사건이 신고되었다. 식중독 감염원인 중 '원인미상'이 20%(1,109명)을 차지하고 있다.</p> <p><b>예방방법</b> 방문자는 개인위생에 보다 관심을 기울여야하며 특히 농촌지역 등을 방문 시 각별한 주의가 필요하다.</p>  |
| <p>화재</p>   | <p><b>선정사유</b> 소방국의 통계에 의하면, 2016년 중국 전역에 신고 된 화재사건·사고는 총 33.8만 건으로 2,854명의 사상자가 발생하였다. 그 중 베이징에서 보도된 화재사건은 총 3,769건으로 차오양(朝陽)구, 순이(順義)구, 평타이(豐台)구에서 빈번하게 발생하였고, 베이징조간신문(北京晨報)의 보도에 의하면 지난 2016년에는 한인밀집주거지역 왕징주택단지에서 화재가 잇따라 발생하였다.</p> <p><b>예방방법</b> 현 중국은 전자재 시장의 소방안전 관리 부실 문제가 대두되고 있으며 소화기 등 소방 안전 용품의 부족, 화재 발생 시 유해가스 대량 발생, 대피 및 소산 체계 미흡이 우려되므로 항상 안전에 유의해야 한다.</p>           |

2) 부적절한 행동

- ① 문화혁명, 티베트 및 신장의 소수 민족의 독립 문제, 타이완과의 양안관계 등 민감한 정치관련 주제는 NO!
- ② 현지인 대상 선교 및 포교활동은 중국정부의 제재를 받을 수 있으므로 NO!
- ③ 지인 혹은 타인의 물건을 대리 운반 NO! 마약 운반에 연루되지 않게 조심!
- ④ 한국인의 교통안전 의식의 결여로 인한 교통사고 급증! '중국식 길 건너기' NO!
- ⑤ 식당이나 호텔 등 공공장소에서 무심코 많은 돈을 꺼내는 행위 NO!
- ⑥ 상대에게 모욕감을 주는 손가락질이나 언행 NO!

### 3) 조심해야 할 장소

2013년 중국공안국(中国公安局)이 제시한 19개 범죄다발지역(우측사진 붉은 점참고)외에, 통신망 신호가 약하여 연락 두절이 우려되거나 공권력이 미치지 않는 지역, 인적이 드물고 어두운 지역의 방문과, 단속대상이 될 수 있는 유흥업소 및 향락 시설의 출입은 자제가 요구된다. 또한 공사 현장에는 의외의 사고 발생 가능성이 있으므로 주의가 필요하다.



출처 : 런던왕(人人网)

### 4) 위험할 때 사용할 수 있는 말

- ① 도와주세요 : 救命! (찌우밍!) (救命!)
- ② 위급 상황입니다 : 紧急情况 (진지칭광) (紧急情况)
- ③ 경찰 불러주세요 : 请帮我报警 (칭빵위빠오징) (请帮我报警)
- ④ ○○로 가주세요 : 请把我送到○○ (칭바위쑹따오○○) (请把我送到○○)

### 5) 긴급상황 시 연락처

|              |  |
|--------------|--|
| 영사콜센터        | <ul style="list-style-type: none"> <li>✓ 국내 : 02-3210-0404</li> <li>✓ 해외 : 현지국제전화코드 +82-2-3210-0404</li> <li>✓ 해외안전여행 홈페이지 : <a href="http://www.0404.go.kr">www.0404.go.kr</a></li> <li>✓ 페이스북, 트위터 : <a href="http://www.facebook/twitter.com/call0404">www.facebook/twitter.com/call0404</a></li> </ul> |
| 주 중국 한국 대사관  | <ul style="list-style-type: none"> <li>✓ 전화 : +86-10-8531-0700   팩스 : +86-10-8531-0726</li> <li>✓ 주소 : 北京市朝阳区亮马桥第三使馆区东方东路20号(100600)</li> <li>✓ 근무시간 : 9~12시, 13시~17시</li> <li>✓ 근무시간 외 : +86-10-8531-0704, 핸드폰 : +86-136-0103-0178</li> </ul>   |
| 경찰서          | <ul style="list-style-type: none"> <li>✓ 전화 : 110 / 접수내용 : 범죄신고 / 관련기관 : 중국공안국</li> </ul>  |
| 의료기관         | <ul style="list-style-type: none"> <li>✓ 전화 : 120 / 관련기관 : 중국대륙구급센터</li> </ul>   |
| KOTRA 베이징무역관 | <ul style="list-style-type: none"> <li>✓ 전화 : +86-10-6410-6162</li> <li>✓ 주소 : 北京市朝阳区望京宏泰东街浦项中心29层</li> <li>✓ 홈페이지 : <a href="http://www.kotra.or.kr/KBC/beijing">www.kotra.or.kr/KBC/beijing</a></li> </ul>   |

## 베트남

### 1 하노이

베트남 북부지방 홍강 삼각주 중심에 위치한 베트남 수도로서, 오랜 기간 베트남의 정치 행정중심지였을 뿐만 아니라, 박물관, 대극장, 유명대학교 등이 밀집해 있어 베트남 역사와 문화, 교육의 중심지이기도 하다.

베트남은 강력한 경찰조직(공안부)이 국가와 도시의 치안과 안전을 관리하고 있어 전체적인 치안 상태는 양호한 편이나, 절도, 소매치기, 택시범죄 등이 빈발하여 하노이 방문 시 주의가 요구된다. 특히 베트남을 여행하는 외국인과 관광객이 많이 모이는 유명 관광지·쇼핑 지역을 돌아다니는 경우 휴대폰, 지갑, 귀중품 등 소지품 관리 및 신변안전에 유의하여야 한다.



1) 대표적인 재난위기

|             |   |
|-------------|---|
| <p>소매치기</p> | <p><b>선정사유</b> 경제 개방 정책 추진 성과로 일반 국민의 생활수준이 향상됨에 따라 소규모의 강 절도, 주거·상가 침입, 소매치기 등 각종 범죄 발생이 늘어나고 있는 추세이다.</p> <p><b>예방방법</b> 배, 공항, 호텔, 관광지 등 공공장소에서 걸인행세를 하는 소매치기들을 주의해야 하며, 특히 소매치기가 빈번한 여행자거리 및 유명 지역을 다닐 경우 지갑은 절대 뒷주머니에 넣지 말고, 바지 앞주머니나 가방 안에 넣어둔다.</p> <p><b>조치방법</b> 소매치기를 당했을 경우 근처 경찰들(기동경찰 113) 에게 알리고 도움을 청한다. 만약 가해자가 위협할 시 안전한 장소로 몸을 피하고, 가해자의 인상착의를 기억해 두었다 공안에 알린다.</p>   |
| <p>교통사고</p> | <p><b>선정사유</b> 베트남은 도로가 발달되지 않은 상태에서 오토바이·자전거가 많아(등록 오토바이 대수 약 3,900만대) 비좁은 도로에서 매일 약 1,000여명이 교통사고로 사망한다.</p> <p><b>예방방법</b> 외국인인 차량이나 오토바이를 직접 운전하는 것은 매우 위험하기 때문에 가급적 직접 운전은 지양하고, 사고가 발생되면 사고 원인 조사에 있어 사고를 목격한 현지인의 도움을 기대하기 어려우므로 횡단보도 횡단 시 교통사고를 조심한다.</p> <p><b>조치방법</b> 사고 발생 시 가까운 경찰에 신고하고(기동경찰 113) 사고로 인한 신체의 상해가 심할 경우 병원을 방문하여 긴급 진료를 받는다. 자동차·오토바이 보험 가입자의 경우 사고 피해를 입증할 수 있는 병원진단서, 사건조사 등을 보험사에 제출하여 피해보상을 받는다.</p>   |
| <p>질병</p>   | <p><b>선정사유</b> 최근 Dengue, Zika 바이러스 등 감염성 질병의 발병률이 꾸준히 증가하고 있으며, 이에 대응할만한 베트남 내 의료체계와 의료수준이 한국 대비 많이 낙후되어 있다.</p> <p><b>예방방법</b> 예방접종이 필요한 질병(A형간염, 장티푸스, 말라리아, 파상풍 등)에 대해서는 최소한 2주전부터 미리 예방접종을 하고, 예방접종이 없는 질병( Dengue, Zika 바이러스 등)의 경우 평소 건강 안전수칙을 지켜 질병에 걸리지 않도록 한다.</p> <p><b>조치방법</b> 약국 약사의 조언만으로 약을 복용하는 것 보다 가능하면 비교적 높은 의료수준을 갖추고 있는 응급 병원 The Korea-Vietnam Clinic(84-24- 3577-1100)에서 전문의의 진료를 받은 후 처방전을 받아 약을 구입·복용한다.</p> |

1-1) 조심해야 할 증상

|             |   |
|-------------|---|
| <p>덴기열</p>  | <p><b>집중시기</b> 8월~10월</p> <p><b>예방접종</b> 예방접종 및 예방약이 없음</p> <p><b>증상</b> 고열, 발진, 심한 두통, 근육통, 관절염 등</p> <p><b>조치방법</b> 덴기열의 치사율은 1%이하로 낮지만, 현지인이 아닌 방문객의 경우 더 감염이 쉽고 증상이 심각하게 나타날 수 있다. 특히 예방접종백신이 없기 때문에 모기 퇴치제를 평소 상비하거나 외출 시 몸을 가릴 수 있는 얇고 긴 옷을 입는 것이 중요하다.</p>   |
| <p>장티푸스</p> | <p><b>집중시기</b> 상시</p> <p><b>예방접종</b> 해당 지역 방문 최소 2주 전에는 주사용 Vi 다당 백신을 접종하도록 한다. 필요시 3년마다 추가접종을 해야 한다.</p> <p><b>증상</b> 주로 환자나 보균자의 대소변에 오염된 음식물이나 물에 의해 전파된다. 3~21일(평균 10~14일)의 잠복기를 거치며 지속적인 고열, 두통, 간장 비장 종대, 느린 맥박 증상을 보인다. 합병증으로는 장천공, 장출혈, 독성 뇌병증, 담낭염 등을 동반한다.</p> <p><b>조치방법</b> 환자, 보균자와 직간접적으로 접촉한 사람은 신속하게 격리하고 최대 잠복기간인 60일까지 발병여부를 감시하도록 한다. 적어도 발병 후 10일 혹은 해열 후 5일까지 항생제를 투여한다.</p>   |
| <p>A형간염</p> | <p><b>예방접종</b> 성인 기준 6~12개월 간격으로 2회 접종한다. A형간염 고위험군(남성동성애자, 약물 남용자, 혈액응고 질환자, 만성간 질환자 등)은 우선적으로 접종한다. 30세 미만은 항체 검사 없이 백신을 접종하고, 30세 이상은 항체검사를 실시하여 항체가 없는 경우에 접종한다. 주사부위 통증, 부종, 권태감, 구토, 설사 등의 이상반응이 나타날 수 있다.</p> <p><b>증상</b> 주로 바이러스에 오염된 음식물이나 환자와의 접촉을 통해 감염된다. 15~50일의 잠복기를 거치며 발열, 식욕감퇴, 구토, 암갈색 소변, 황달 등이 나타난다. 일상에서는 끓인 물, 열을 가한 식품을 섭취함으로써 예방할 수 있다.</p> <p><b>조치방법</b> 특별한 치료법이 없으며 대증요법으로 치료한다. 전격 간염이나 탈수 환자는 입원 치료가 필요하며 고단백 음식을 섭취하고 안정을 취하도록 한다. 임상증상이 생긴 후 1주일까지는 전파가 가능하므로 타인과의 접촉을 피하고 지체 없이 1339(질병관리본부)에 신고한다.</p> |

2) 부적절한 행동

- ① 식사 중에 접시, 젓가락, 숟가락을 부딪혀 소리를 내며 먹는 행동 금지
- ② 문화유적 등 관광 시 짧은 옷차림으로 관광하는 행동 금지
- ③ 흰색 혹은 노란색 데이지(daisy) 꽃을 타인에게 선물하는 행동 금지

3) 조심해야 할 장소

외국인·관광객을 대상으로 소매치기와 절도사건이 빈발하고 있는 호안끼엠 호수(Hồ Hoàn Kiếm, 호안끼엠(발음)) 주변, 호치민 박물관(Bao tang Ho Chi Minh, 바오 탕 호찌민(발음)), 민속박물관 주변과 소매치기 피해 신고가 집중적으로 접수되고 있는 Big-C 등 대형 할인매장을 주의해야 한다.

4) 위험할 때 사용할 수 있는 말

- ① 도와주세요 : Giúp tôi(em) với (지웁 또이(엠) 버이)
- ② 위급 상황입니다 : Bây giờ gặp tình hình nguy cấp (버이 저 갑 띙 형 응우위 꺽)
- ③ 경찰 불러주세요 : Anh/chị/em gọi công an giúp tôi/em với  
(아잉/찌/엠 고이 공안 지웁 또이/엠 버이)
- ④ ○○로 가주세요 : Cho tôi/em đi ○○ (쫘 또이/엠 디 ○○)

5) 긴급상황 시 연락처

|                 |  |
|-----------------|--|
| 영사콜센터           | <ul style="list-style-type: none"> <li>✓ 국내 : 02-3210-0404</li> <li>✓ 해외 : 현지국제전화코드 +82-2-3210-0404</li> <li>✓ 해외안전여행 홈페이지 : www.0404.go.kr</li> <li>✓ 페이스북, 트위터 : www.facebook(twitter).com/call0404</li> </ul>                                       |
| 주 베트남<br>한국 대사관 | <ul style="list-style-type: none"> <li>✓ Đại sứ quán Đại Hàn Dân Quốc tại Việt Nam</li> <li>• 전화 : +84-24-3831-5110/6</li> <li>• 주소 : 28th Fl., Lotte Center Hanoi, 54 Lieu Giai St., Ba Dinh District, Hanoi, Vietnam</li> </ul>                      |
| 경찰서             | <ul style="list-style-type: none"> <li>✓ Đồn công an기동경찰 : 113</li> </ul>  |
| 외국인<br>전용병원     | <ul style="list-style-type: none"> <li>✓ Bệnh viện Đa khoa Quốc tế Vinmec</li> <li>• 전화 : +84-24-3974-3556</li> <li>• 주소 : 458 Minh Khai, Hai Ba Trung, Hanoi, Vietnam</li> </ul>  |
| 24시간<br>응급실     | <ul style="list-style-type: none"> <li>✓ Phòng khám Hàn Quốc</li> <li>• 전화 : +84-24-3843-7231, +84-24-3734-6837</li> <li>✓ Phòng khám Đa khoa Quốc tế International SOS</li> <li>• 전화 : +84-24-3934-0555, +84-24-3934-0666</li> </ul>                  |
| KOTRA<br>하노이무역관 | <ul style="list-style-type: none"> <li>✓ Cơ quan Xúc tiến Thương mại và Đầu tư Hàn Quốc KOTRA Hanoi</li> <li>• 주소 : 13 Floor, Charm Vit Tower, 117 Tran Duy Hung Street, Cau Giay District, Hanoi, Vietnam</li> <li>• 전화 : +84-24-3946-0511</li> </ul> |

## 2 호치민

베트남 남부에 위치하여, 면적 2,095km<sup>2</sup>, 인구 약 850만 명의 베트남 최대 상업도시로 경제규모 및 교역규모가 베트남 내 최대이다. 1인당 GDP도 약 5,500달러로 베트남에서 높은 수준에 달한다. 이러한 높은 경제 수준 덕분에 소비가 활발해 많은 세계 유명 브랜드들이 호치민에 준비해있으며, 외국계 기업들의 베트남 진출 1위 희망지역이기도 하다.

베트남은 사회주의 공산당 1당 체제로 정치적 환경은 안정적이며, 종교 등의 이유로 테러가 발생하지 않는다. 또한公安부가 국가/도시의 치안과 안전을 관리하고 있어 전체적인 치안 상황은 안정적인 편에 속하지만, 소매치기, 절도, 택시미터기 사기 등 소규모 범죄들이 자주 발생해 호치민을 방문하는 우리 국민들의 주의가 요구된다. 특히 베트남에는 오토바이가 많아, 오토바이를 이용한 휴대폰, 지갑, 귀중품 등의 소매치기 범죄가 많기 때문에 소지품 관리에 특별히 신경을 써야 할 필요가 있다.



1) 대표적인 재난위기

|           |  |
|-----------|--|
| <p>도난</p> | <p><b>선정사유</b> 호치민에서는 오토바이를 이용하여 외국인을 대상으로 하는 날치기, 소매치기 등의 도난사고가 빈번히 발생한다. 유동인구가 많은 여행자 거리 뿐 만 아니라 쇼핑몰에서도 발생하고 있다.</p> <p><b>예방방법</b> 휴대폰, 지갑, 여권 등 주요 소지품은 손이 아닌 작은 가방 안에 보관하여 앞으로 메는 것이 도난사고를 조금이나마 방지할 수 있다.</p> <p><b>조치방법</b> 도난사고를 당했을 때는 주변 가게 혹은 호텔 직원에게 부탁해 경찰에 신고하고 주변 CCTV를 확인하는 것이 도움이 될 수 있다.</p>   |
| <p>질병</p> | <p><b>선정사유</b> 열대성 질환인 Dengue열이 베트남에서 유행하고 있다. Dengue열은 Dengue바이러스를 가진 특정 모기에 의해 감염되어 생기는 병으로써, 베트남 보건부가 17.8월 발표한 자료에 따르면 올해 9만 626명의 Dengue열 환자가 발생했으며, 이는 전년동기대비 42% 증가한 규모이다.</p> <p><b>예방방법</b> Dengue열을 예방하려면 모기에 물리지 않도록 주의해야 한다. 긴소매, 긴바지를 입고 모기 기피제를 사용하는 것이 도움이 될 수 있다.</p> <p><b>조치방법</b> 39도가 넘는 고열과 두통, 출혈, 발진 등 Dengue열 증상이 보이면 최대한 빨리 병원에 가서 치료를 받는 것이 중요하다. 일반적으로 병원치료를 할 경우 2주 내외로 상태가 호전된다.</p>  |
| <p>홍수</p> | <p><b>선정사유</b> 베트남은 홍수·태풍 등의 자연재해로 인한 피해가 큰 편이다. 베트남 통계청에 따르면, 2016년 한해 248명이 자연재해로 인해 사망·실종하였으며, 361,700가구가 침수 피해를 입었다. 특히 호치민은 우기(6월~11월) 때 한 번에 많은 비가 내려 도로 침수가 빈번하고 교통 체증이 심하다.</p> <p><b>조치방법</b> 태풍, 홍수가 발생할 경우 피해 예상 지역에서 벗어나 기상 변화를 수시로 확인해야 하며, 비상 연락 방법을 미리 숙지할 필요가 있다. 뿐 만 아니라 정전 및 단수가 발생할 수 있으므로 욕조에 물을 받아 놓고 손전등, 응급약품 등을 준비한다. 비가 많이 올 경우, 외출을 삼가고 집에서 비가 그칠 때까지 기다리는 것이 좋으며, 혹시 홍수로 인한 피해 및 기타 사고가 생겼을 경우, 주 호치민 사건사고 담당처(84-90-895-6079)로 연락할 수 있다.</p> |

1-1) 조심해야 할 증상

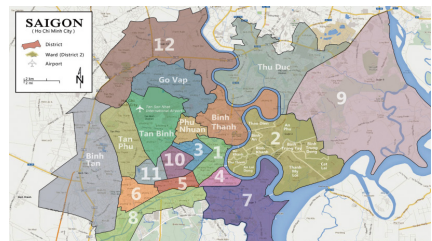
|                |  |
|----------------|--|
| <p>덴기열</p>     | <p><b>집중시기</b> 5월~10월 이전</p> <p><b>예방접종</b> 6개월 간격으로 3회 접종 필요(특별한 접종 지침은 없음)</p> <p><b>증상</b> 갑작스런 고열(39도 이상), 심한 두통, 근육통, 피부 발진 등</p> <p><b>조치방법</b> 병원 방문을 통해 재빨리 치료를 받으면 대개 1~2주내에 호전된다.</p>  |
| <p>지카 바이러스</p> | <p><b>집중시기</b> 5월~10월 이전</p> <p><b>예방접종</b> 특별한 예방접종은 없으며, 모기 예방법을 숙지한다.</p> <p><b>증상</b> 발열, 관절통, 근육통, 발진, 결막 충혈 등</p> <p><b>조치방법</b> 병원 치료가 가장 좋으며, 충분한 휴식과 물을 자주 마시는 것이 좋음. 특별한 치료약은 없다.</p>  |
| <p>조류독감</p>    | <p><b>집중시기</b> 특별한 시기 없음</p> <p><b>예방접종</b> 가장 최신의 독감 예방 접종이 도움이 된다.</p> <p><b>증상</b> 기침, 인후통, 호흡곤란, 발열, 오한, 근육통 설사 등</p> <p><b>조치방법</b> 병원 방문을 통해 항바이러스제 투여 등의 치료를 받고, 닭·오리 등과의 접촉을 피해야 한다.</p> |

2) 부적절한 행동

- ① 여행자거리(Bui Vien, 부이비엔 거리)에서 휴대폰, 지갑 사용 조심할 것  
(외국인 여행자들을 대상으로 오토바이 소매치기가 극심함)
- ② 외출 시 창문은 그냥 닫지만 말고 반드시 잠그고 다닐 것  
(체구가 작은 베트남 사람들은 작은 창문을 통해 집에 침입함)
- ③ 낯선 사람이 오토바이를 통해 말을 걸며 접근해온다면 빨리 벗어날 것  
(대개 2인 1조 오토바이가 외국인들을 꺾어서 소매치기, 절도 등의 범죄를 저지름)

3) 조심해야 할 장소

호치민 지역 중 4군(Quận 4 / 발음 : 쾰뜨), 5군(Quận 5 / 발음 : 쾰남)은 우범 지대로서, 특히 어두운 밤에는 접근을 삼가는 것이 좋다. 이 지역은 범죄자들이 많이 모여 사는 지역으로서, 마약 등이 이뤄지기도 한다.



출처 : 호치민 각 군별위치(자료원 : Codie maps.)

4) 위험할 때 사용할 수 있는 말

- ① 도와주세요 : Giúp tôi(em) với (지움 또이(엠) 버이)
- ② 위급 상황입니다 : Bây giờ gặp tình hình nguy cấp (버이 저 갑 땡 형 응우위 겁)
- ③ 경찰 불러주세요 : Anh/chị/em gọi công an giúp tôi/em với  
(아임/찌/엠 고이 공안 지움 또이/엠 버이)
- ④ ○○로 가주세요 : Cho tôi/em đi ○○ (쑤 또이/엠 디 ○○)

5) 긴급상황 시 연락처

|                 |  |
|-----------------|--|
| 영사콜센터           | <ul style="list-style-type: none"> <li>✓ 국내 : 02-3210-0404</li> <li>✓ 해외 : 현지국제전화코드 +82-2-3210-0404</li> <li>✓ 해외안전여행 홈페이지 : <a href="http://www.0404.go.kr">www.0404.go.kr</a></li> <li>✓ 페이스북, 트위터 : <a href="http://www.facebook/twitter.com/call0404">www.facebook/twitter.com/call0404</a></li> </ul> |
| 주 호치민<br>총영사관   | <ul style="list-style-type: none"> <li>✓ 전화 : +84-28-3822-5757</li> <li>✓ 주소 : 107 Nguyen Du, Q1, 호치민</li> </ul>   |
| 경찰서             | <ul style="list-style-type: none"> <li>✓ 전화 : +84-28-3829-7643</li> <li>✓ 주소 : 73 Yersin, Cầu Ông Lãnh, Quận 1, 호치민</li> </ul>   |
| 외국인<br>전용병원     | <ul style="list-style-type: none"> <li>✓ FV hospital(현지어 동일 / 발음 : 에프베 হাসপিটাল)</li> <li>• 전화 : +84-28-5411-3333</li> <li>• 주소 : 6 Nguyễn Lương Bằng Tân Phú, Quận 7, 호치민</li> </ul>  |
| 24시간<br>응급실     | <ul style="list-style-type: none"> <li>✓ Diamond Plaza Clinic(24/7)(현지어 동일 / 발음 : 다이아몬드 플라자 클리닉)</li> <li>• 전화 : +84-28-3822-7848</li> <li>• 주소 : 34 Le Duan Street, District 1, 호치민</li> </ul>  |
| KOTRA<br>호치민무역관 | <ul style="list-style-type: none"> <li>✓ 전화 : +84-28-3822-3944</li> <li>✓ 주소 : Diamond Plaza 7층, 34 Le Duan, Q1, 호치민</li> </ul>  |

# 7 대만

## 1 타이베이

대만은 타이완 해협을 사이에 두고 중국 푸젠성과 마주하고 있으며 1912년 1월 1일을 건국일로 두며 공식 국호는 중화민국(中華民國, Republic of China)이다. 중국이 참석하는 국제 행사에서는 ‘Chinese Taipei’를 사용한다. 주요 도시로는 이베이(台北, 270만 명), 신베이(新北, 397만 명), 가오슝(高雄, 278만 명), 타이중(台中, 272만 명), 타이난(台南, 188만명) 등이 있다. 대만은 대표 공용어로 만다린 중국어를 사용하나 현지어인 민남어가 광범위하게 사용되고 있다.

온라인 분석사이트 누베오(NUBEO)에 의하면 대만의 치안 안전도가 전 세계 국가 중에서 5위이다. 타이중(台中), 가오슝(高雄)과 같은 중남부 지역에서는 폭력 및 마약 범죄가 발생하는 경우도 종종 있으나 대체로 대만의 치안상태는 안심하고 여행하기에 좋을 정도로 양호하다. 하지만 최근 택시 관광 관련 사건사고가 종종 일어나고 있는 만큼 택시 관광 이용 시 주의가 필요하다.

### 1) 대표적인 재난위기

|    |             |  |
|----|-------------|--|
| 지진 | <b>선정사유</b> | 대만은 '불의 고리'라 불리는 환태평양조산대에 자리 잡고 있어 일본 못지않게 빈번한 지진활동으로 피해를 입고 있다. 2017년 1월부터 3월까지 규모 1.4~5.6의 지진 86회 발생하였으며 최근 2017년 5월 남부 자이부 지역에 연속 5차례 지진이 발생하여 많은 시민들이 밤낮으로 공포에 떨어야 했다.   |
|    | <b>예방방법</b> | 지진 발생 시 화재 피해를 대비하여 평소에 사용 시설물(ex. 가스 밸브)에 대한 안전점검을 시행해야 한다. 지진 발생 시 직접적인 피해는 화재로 인한 것이 많으므로 가스밸브를 잠그는 것 또한 사전에 화재를 예방하는 좋은 방법 중 하나이다.   |
|    | <b>조치방법</b> | 먼저 지진이 발생하면 머리를 보호하는 것이 급선무다. 가까이에 책상이나 튼튼한 탁자가 있다면 그곳으로 몸을 피하는 게 좋다. 건물 안에 있을 때 지진이 발생한다면 출입문을 열어 잔해물이 입구를 막을 수 없게 해야 한다. 이는 건물이 비틀리면서 문이 열리지 않는 것을 방지하기 위함이다. 건물 내부이동 시에는 벽면에 붙어 낮은 자세로 출구를 찾아가야 하며, 엘리베이터 탑승은 절대 금물이나 비상구를 이용해 빠르게 탈출하도록 한다. 외부 이동 시에는 전봇대나 건물은 무너질 위험이 있으니 장애물이 없는 넓은 공터나 국가 지정 재난 대피소로 대피해야 한다. 특히 산이나 경사지에서는 붕괴나 산사태의 위험이 있으니 안전한 곳으로 대피해야 한다. 자동판매기, 담벼락 등은 무너질 수 있으므로 접근을 피하도록 한다. |

|       |  |
|-------|--|
| 태풍    | <p><b>선정사유</b> 대만은 8~9월에 태풍이 가장 빈번하게 발생하며 매년 약 10개의 태풍의 영향을 받는다. 화롄(花蓮), 타이둥(台東), 가오슝(高雄) 등 대만 동부와 남부지역이 비교적 영향을 많이 받는다고 알려져 있다. 특히 2017년 태풍 네삿으로 인해 송전탑이 무너지고 전력공급 능력이 130만kW 감소하는 피해를 입었고 중앙부처·지자체·국공립학교 등 공공기관과 일반기업 및 일반가정집에서는 전력공급에 차질이 생겼으며, 대정전으로 인해 혼란이 가중되었다.</p> |
|       | <p><b>예방방법</b> 태풍이 동반하는 강한 호우피해를 최소화하기 위하여 하수구나 집 주변 배수구를 점검하여 비가 잘 흐를 수 있도록 물길을 내줘야 한다. 보통 태풍이 오기 전 유리창 파손을 막는 방법으로 X자 테이핑 방법이 대중적으로 알려져 있는데 국립재난안전연구원 실험 결과에 따르면 유리와 창틀 이음새를 테이프로 고정하는 것이 가장 효과적인 방법이라고 한다. 자동차를 하천 근처에 주차해 놓았다면 안전한 장소로 이동시켜 침수피해를 방지해야 한다.</p>         |
|       | <p><b>조치방법</b> 태풍 진행 시, 외출은 삼가고 태풍이 오기 며칠 전에 기본 생활용품과 손전등 및 식료품을 구비해야 한다. 만약 대피해야 할 상황이라면 우선 수도, 가스, 전기를 차단하도록 하며 침수 시 누전이나 가스 누출로 인한 화재 발생위험을 차단해야 한다.</p>  |
| 차량 사고 | <p><b>선정사유</b> 대만에서는 오토바이를 주요 교통수단으로 애용하는 사람들을 쉽게 찾아볼 수 있는데 2017년 6월 기준 대만내 오토바이 수는 1,400만 대를 돌파하였다. 매년 3,000명가량의 사람들이 교통사고로 목숨을 잃는데, 그중 오토바이 사고로 인한 사망자가 전체의 56.9%를 차지하고 있다.</p>  |
|       | <p><b>예방방법</b> 횡단보도를 횡단할 때에는 녹색신호에도 항상 좌우를 주시하며 건너야 하며, 골목을 지나갈 때에도 골목과 골목이 만나는 곳에서 갑작스럽게 튀어나오는 오토바이로 인한 충돌사고가 빈번히 일어나므로 항상 주의해야 한다.</p>   |
|       | <p><b>조치방법</b> 교통사고가 발생하면 인명구조가 최우선이므로 피해자의 부상 여부를 확인한 후 빠르게 현지 응급센터(119)에 연락을 취한다. 부상자를 이동시키거나 부상 부분을 직접 함부로 만지지 말고, 지혈한 뒤 신고하여 부상자 상태를 상세히 설명 후 응급센터의 지시를 따라야 한다.</p>  |

1-1) 조심해야 할 증상

|              |   |
|--------------|---|
| <p>덴기열</p>   | <p><b>집중시기</b> 8월~10월</p> <p><b>예방접종</b> 예방접종 및 예방약이 없음</p> <p><b>증상</b> 고열, 발진, 심한 두통, 근육통, 관절염 등</p> <p><b>조치방법</b> 덴기열의 치사율은 1%이하로 낮지만, 현지인이 아닌 방문객의 경우 더 감염이 쉽고 증상이 심각하게 나타날 수 있다. 특히 예방접종백신이 없기 때문에 모기 퇴치제를 평소 상비하거나 외출 시 몸을 가릴 수 있는 얇고 긴 옷을 입는 것이 중요하다.</p>   |
| <p>인플루엔자</p> | <p><b>집중시기</b> 5~7월</p> <p><b>예방접종</b> 6개월 전, 예방접종 실시 추천</p> <p><b>증상</b> 발열, 두통, 근육통, 기침, 인후통</p> <p><b>조치방법</b> 평소 예방을 위하여 손 씻기 등 개인위생을 중시해야 한다. 입국 시 발열, 기침, 인후통 등 인플루엔자 의심증상이 있을 경우 검역소에 신고하고, 귀가 후 증상 발현 시 즉시 의료기관에서 진료 받아야 한다.</p>  |
| <p>A형간염</p>  | <p><b>예방접종</b> 성인 기준 6~12개월 간격으로 2회 접종한다. A형간염 고위험군(남성동성애자, 약물남용자, 혈액응고 질환자, 만성간 질환자 등)은 우선적으로 접종한다. 30세 미만은 항체 검사 없이 백신을 접종하고, 30세 이상은 항체검사를 실시하여 항체가 없는 경우에 접종한다. 주사부위 통증, 부종, 권태감, 구토, 설사 등의 이상반응이 나타날 수 있다.</p> <p><b>증상</b> 주로 바이러스에 오염된 음식물이나 환자와의 접촉을 통해 감염된다. 15~50일의 잠복기를 거치며 발열, 식욕감퇴, 구토, 암갈색 소변, 황달 등이 나타난다. 일상에서는 끓인 물, 열을 가한 식품을 섭취함으로써 예방할 수 있다.</p> <p><b>조치방법</b> 특별한 치료법이 없으며 대증요법으로 치료한다. 전격 간염이나 탈수 환자는 입원 치료가 필요하며 고단백 음식을 섭취하고 안정을 취하도록 한다. 임상증상이 생긴 후 1주일까지는 전파가 가능하므로 타인과의 접촉을 피하고 지체 없이 1339(질병 관리본부)에 신고한다.</p> |

2) 부적절한 행동

- ① 양안(대만-중국)의 정치적 관계에 대한 직접적 언급 금지
- ② 태풍 경보 시 관광이나 외출 금지
- ③ 횡단보도에서 무리하게 길을 건너거나 좌우 확인 없이 도로에 뛰어드는 행동 금지

### 3) 조심해야 할 장소

대만의 여름인 6월에서 8월의 경우 태풍이 빈번하게 발생하므로 여행할 경우 기상예보 등을 자주 확인해야 한다. 화롄(花蓮), 타이둥(台東), 가오슝(高雄) 등 대만의 동부와 남부지역이 태풍의 영향을 가장 많이 받아 태풍 발생 시 거친 파도에 휩쓸릴 수 있으므로, 해변으로부터 멀리 떨어져야 한다. 태풍과 함께 지진이 발생하는 경우도 있으므로 이 시기에 대만의 화롄 타이루거(花蓮太魯閣)협곡 등 낙석 위험이 있는 산악지역으로의 여행은 피하는 것이 좋다.

### 4) 위험할 때 사용할 수 있는 말

- ① 도와주세요 : 救命啊 (찌우밍아)
- ② 위급 상황입니다 : 情況危急 (칭강웨이지)
- ③ 경찰 불러주세요 : 請叫警察 (칭자오징차)
- ④ ○○로 가주세요 : 讓我去○○吧 (랑워취 ○○바)

5) 긴급상황 시 연락처

|                               |  |
|-------------------------------|--|
| <p>영사콜센터</p>                  | <ul style="list-style-type: none"> <li>✓ 국내 : 02-3210-0404</li> <li>✓ 해외 : 현지국제전화코드 +82-2-3210-0404</li> <li>✓ 해외안전여행 홈페이지 : www.0404.go.kr</li> <li>✓ 페이스북, 트위터 : www.facebook/twitter.com/call0404</li> </ul>  |
| <p>주 타이베이<br/>한국 대표부</p>      | <ul style="list-style-type: none"> <li>✓ 전화 : +866-2-2785-8320~5</li> <li>✓ 주소(중문) : 台北市信義區基隆路1段333号15樓6室(1506室)</li> <li>✓ 주소(영문) : Rm. 1506, 15F. No. 333, Sec.1, KeeLung Road, TAIPEI</li> </ul>  |
| <p>경찰서</p>                    | <ul style="list-style-type: none"> <li>✓ 전화 : +886-2-2723-4739</li> <li>✓ 주소(중문) : 110 台北市信義區信義路五段17號</li> <li>✓ 주소(영문) : No. 17, Section 5, Xinyi Road, Xinyi District, Taipei City, 110</li> <li>✓ 홈페이지<br/>: <a href="http://english.police.gov.taipei/ct.asp?xItem=983023&amp;CtNode=22854&amp;mp=108002">http://english.police.gov.taipei/ct.asp?xItem=983023&amp;CtNode=22854&amp;mp=108002</a></li> </ul> |
| <p>한인협회</p>                   | <ul style="list-style-type: none"> <li>✓ 전화 : +886-2-2757-7007/9</li> <li>✓ 주소(중문) : 台北市信義區基隆路1段333号15樓 9室(1509室)</li> <li>✓ 주소(영문) : Rm. 1509, 15F. No. 333, Sec.1, KeeLung Road, TAIPEI</li> </ul>   |
| <p>24시간<br/>응급실</p>           | <ul style="list-style-type: none"> <li>✓ 國泰綜合醫院(Cathay general hospital)             <ul style="list-style-type: none"> <li>• 주소(중문) : 106 台北市大安區仁愛路四段280號</li> <li>• 주소(영문) : No. 280, Section 4, Ren'ai Road, Da'an District, Taipei City, 106</li> </ul> </li> <li>※ 외국인 전용 병원 없음</li> </ul>  |
| <p>KOTRA<br/>타이베이<br/>무역관</p> | <ul style="list-style-type: none"> <li>✓ 전화 : +866-2-2725-2324</li> <li>✓ 주소(중문) : 台北市基隆路1段333号22樓14室(2214室)</li> <li>✓ 주소(영문) : Rm. 2214, 22F.No. 333, Sec.1, KeeLung Road,TAIPEI</li> </ul>  |



